

HEALING
gardener

Manual del guía
del jardín



Cofinanciado por
la Unión Europea





Este manual ha sido desarrollado en el marco del proyecto Healing Gardener, cofinanciado por el programa Erasmus+ de la Unión Europea.

Socios del proyecto:

Fundación INTRAS, España (Coordinador)

Jardines Terapéuticos Palmlof, España

Fundación Theotokos, Grecia

Johannes Diakonie Mosbach, Alemania

Número de referencia del proyecto: 2021-1-ES01-KA220-ADU-000030259

El proyecto Healing Gardener es cofinanciado por el programa Erasmus+ de la Unión Europea. El contenido de este manual es responsabilidad exclusiva del consorcio del proyecto, y ni la Comisión Europea ni el Servicio Español para la Internacionalización de la Educación (SEPIE) son responsables del uso que se pueda hacer de la información aquí contenida.

Se autoriza cualquier tipo de reproducción o distribución, excepto con fines comerciales, siempre y cuando se reconozca y se mencione la fuente.

Año de publicación: 2023



Contenido

Acerca del Manual del Guía del Jardín	4
MÓDULO 1: Principios básicos de organización y protocolo	5
MÓDULO 2: Comunicarse eficazmente	17
MÓDULO 3: Profesionalidad y ética	29
MÓDULO 4: La jardinería terapéutica y el Proyecto Cura del Jardinero.....	40
MÓDULO 5: Jardinería sostenible	51
MÓDULO 6: Gestión de riesgos y atención al cliente.....	62



El HEALING GARDENER es un programa de formación especializado en jardinería terapéutica, diseñado para ayudar a personas con diversas discapacidades a aprender cómo crear jardines terapéuticos y comprender los beneficios que la naturaleza ofrece en nuestras vidas. Estos jardines se han establecido en varios lugares, incluyendo España, Grecia y Alemania, a través de cursos prácticos llevados a cabo en centros de formación profesional, ocupacional y rehabilitación.

El programa Healing Gardener invita a los participantes a participar activamente en la construcción de los jardines terapéuticos, sirviendo como una herramienta valiosa de rehabilitación tanto para los participantes como para otras personas que frecuentan estos espacios. Los aprendices se convierten en parte de un proceso colaborativo de creación que enriquece el bienestar general de sus comunidades.

Acerca del Manual del Guía del Jardín

El Manual del Guía de Healing Gardener es una herramienta para entrenar a los participantes como guías de los jardines terapéuticos creados durante el proyecto.

El manual abarca aspectos esenciales relacionados con presentar el jardín terapéutico a los visitantes. Proporciona instrucciones sobre cómo organizar y liderar visitas grupales de manera eficiente. Se adentra en el papel de los guías para crear un entorno acogedor y agradable para los visitantes, resaltando la profesionalidad, amabilidad y responsabilidad. Se enfoca en la comunicación efectiva, haciendo hincapié en la importancia de expresarse claramente, escuchar y comprender las preguntas de los visitantes. Destaca la necesidad de estar preparados, alentando a los guías a buscar ayuda de los supervisores para preguntas inesperadas. El contenido explora además el concepto de jardines terapéuticos y sus elementos, así como la importancia de las prácticas de jardinería sostenible y la responsabilidad ambiental. Finalmente, el manual educa a los guías sobre cómo identificar posibles riesgos en el jardín, prepararse para minimizar incidentes y manejar los riesgos de manera efectiva para garantizar la seguridad de los visitantes y mejorar su experiencia.

Estructurado en módulos, el manual ofrece un enfoque equilibrado para el aprendizaje, que abarca información conceptual, pautas prácticas, escenarios prácticos, ejercicios prácticos y pruebas de autoevaluación. Este enfoque asegura una experiencia de aprendizaje integral para los aspirantes a guías.

El manual está dirigido a formadores que implementan el programa Healing Gardener con estudiantes, estudiantes que participan en el programa, así como a formadores y estudiantes interesados en guiar visitas a jardines, independientemente de su participación en el programa Healing Gardener.



MÓDULO 1: Principios básicos de organización y protocolo

1. Información conceptual

Con este Módulo, aprenderás a organizar y dirigir una visita grupal a nuestro jardín terapéutico. Siguiendo los siguientes pasos, podrás garantizar el disfrute de los visitantes.

PASO 1. Prepárate para recibir al Grupo

Prepararse para la visita del jardín es crucial para que los visitantes tengan una experiencia agradable. Para crear un espacio seguro y acogedor, tenemos que prepararnos con antelación, teniendo en cuenta las siguientes características:

- Mantén el jardín limpio y ordenado para que resulte más agradable.
- Comprueba que todos los caminos sean seguros y fáciles de transitar (Para más información sobre los riesgos a tener en cuenta antes y durante la visita, véase el Módulo 6. Gestión de riesgos).
- Asegúrate de que haya suficientes lugares para sentarse.
- Asegúrate de que haya suficientes zonas de sombra bajo los árboles. En caso de que no hubiera, considera la posibilidad de colocar sombrillas grandes.
- Prepara las bebidas o pide a los visitantes que se las traigan de casa.
- Asegúrate de que el jardín no esté abarrotado y disponga de espacios para actividades en grupo.
- Si tus compañeros de trabajo están trabajando o usando el jardín al mismo tiempo que tú, llegad a un acuerdo sobre quién utilizará cada zona.
- Si tienes pensado realizar alguna actividad de jardinería con el grupo, prepara las herramientas que necesites (palas, escobas, regaderas, etc.) y asegúrate de que estén en buen estado.
- Prepara mapas, folletos o panfletos para dárselos a los visitantes.
- Planifica una actividad alternativa en el interior para los días que haga mal tiempo o sean especialmente calurosos.



- Pide a los visitantes que lleven ropa y zapatos cómodos, además de chubasqueros, paraguas o crema solar (en función del tiempo que vaya a hacer).

PASO 2: Da la bienvenida al Grupo

Es crucial dar la bienvenida al grupo de forma agradable e informativa, ya que eso marcará la pauta para el resto de la visita. Estos son algunos consejos que garantizarán el comienzo positivo de la visita:

Reúnete con el grupo en la entrada del jardín y recíbelo cordialmente.

- Explícales lo que se pueden esperar de la visita (su duración, lo que van a ver, el tipo de actividades que realizarán, etc.).
- Explícales las normas que deben seguir en el jardín, como caminar por los caminos designados, no correr y no comer las frutas a no ser que se les permita.

PASO 3. Dirige la Visita

Durante esta parte de la visita, guiarás al grupo por las diferentes zonas del jardín y les explicarás cuál es la función terapéutica de cada una. Las actividades que realicen y las zonas que vean dependerán del programa que hayas escogido ese día. Para ello, es importante tener en cuenta las distintas características de cada grupo de visitantes. Aquí verás algunas sugerencias que te ayudarán a mejorar la experiencia:

- Pasead por las distintas zonas del jardín y explícales qué función terapéutica desempeña cada una.
- Puede resultar entretenido compartir historias interesantes sobre el jardín y sus componentes, puesto que estas historias pueden ayudar a conectar con los visitantes, además de ampliar sus conocimientos. Por ejemplo, puedes explicar el origen y la inspiración que dieron lugar al concepto de jardín terapéutico. Si hay algún mueble u objeto en el jardín que fue creado por algún participante, puedes compartir la historia que envuelve a su creación. Además, podrías destacar las historias de éxito de aquellos que se han beneficiado de las distintas actividades y cómo han repercutido positivamente en su bienestar. Estas sirven como ejemplos reales de la eficacia del jardín y pueden inspirar a los visitantes.
- Otra buena idea sería permitir que los visitantes exploren y disfruten del jardín de forma independiente en algún punto de la visita, siempre que sean adultos y te hayas asegurado de que no corren ningún peligro.
- Trata de estar disponible para responder a cualquier pregunta.

PASO 4. Fin de la Visita



- Termina la visita con una conclusión y da las gracias al grupo por haber venido.
- Permite que compartan sus ideas o hagan más preguntas.
- Ofréceles tu información de contacto por si la necesitan más adelante.
- Proporcionales materiales, como folletos o mapas, para que recuerden su visita.
- Asegúrate de que el jardín está limpio y ordenado cuando el grupo se vaya.

DEBERÍAS...	NO DEBERÍAS...
Prepararte exhaustivamente para tu grupo; conociendo los distintos elementos y funciones del jardín.	Llegar tarde a la visita.
Asegurarte de que el jardín esté limpio antes de que llegue el grupo.	Comer durante la visita.
Presentarte a los visitantes.	Contestar llamadas o enviar mensajes durante la visita.
Procurar que el grupo esté en la sombra cuando haga calor.	Recibir a los visitantes si tu mono está manchado.
Hablar alto para que todos te escuchen.	Utilizar la jerga. No hables demasiado rápido.
Asegurarte de lavarte las manos.	Hacer fotos sin el consentimiento de los participantes
Preguntar si alguien tiene limitaciones físicas.	Forzar a algún participante a hacer algo que no quiere hacer.
Elegir tareas que no agobien a los participantes.	Ignorar las objeciones o miedos de los participantes.
Ser un modelo a seguir, respetando la naturaleza y el jardín.	
Tener cuidado con el equipamiento.	
Llevar puesto, tanto tú como los participantes, equipo de protección cuando sea necesario.	
Respetar los límites físicos de los visitantes.	



Hacer descansos cuando la visita dure más de 2 horas.	
---	--

Caso práctico 1

Miguel, un estudiante de FP de jardinería, tiene muchas ganas de dirigir la visita de un grupo de alumnos de un colegio de primaria. Al empezar, da una calurosa bienvenida a los jóvenes visitantes y les explica lo que pueden esperar de ella. Los niños están deseando explorar el jardín.

Durante la visita, a Miguel se le olvida explicar a los niños las normas que deben seguir en el jardín, como caminar por los caminos designados o no comer ninguna fruta a no ser que se les permita hacerlo. Esto hace que, mientras están explorando el jardín, uno de los niños coma una fresa sin pedir permiso. Inmediatamente, Miguel se da cuenta piensa en el riesgo que conlleva comer las frutas sin la supervisión y autorización necesarias.

A pesar de que en esta ocasión no ocurre nada grave, el descuido de Miguel podría provocar incidentes como reacciones alérgicas o la ingestión de plantas nocivas.

Preguntas:

1. ¿Qué pasaría si los niños comen frutas del jardín sin antes pedir permiso?
2. ¿Cómo debe Miguel informar a los niños sobre las normas de seguridad sin agobiarlos ni hacer que la experiencia les parezca restrictiva?
3. ¿Qué puede hacer Miguel para que los niños entiendan los riesgos de comer plantas desconocidas en el jardín y no lo vuelvan a hacer, sin impedirles ser curiosos y explorar el jardín?

Caso práctico 2

Olivia debe guiar a un grupo de ancianos en una visita al jardín terapéutico pero llega tarde, puesto que había mucho tráfico en la carretera. A pesar del retraso, Olivia se disculpa e intenta recuperar el tiempo perdido empezando rápidamente las actividades.

A medida que avanza la visita, el grupo participa en una actividad de plantación de semillas, y Olivia se dedica a guiar a los participantes a lo largo del proceso. De repente, le suena el teléfono y contesta.



En ese momento, una de las visitantes se corta con una de las herramientas de jardinería y pide ayuda a Olivia, quien no se da cuenta de lo ocurrido por haber cogido el teléfono. Al ver la situación, otro miembro del grupo se dispone rápidamente a prestar primeros auxilios y tranquilizar a la chica herida. Una vez que Olivia termina la llamada, acude a asistir al visitante herido, atendiendo el corte y asegurándose de que esté a salvo.

Preguntas:

1. ¿Qué podría haber hecho Olivia para llegar a tiempo al jardín?
2. ¿Qué ocurrió cuando Olivia recibió una llamada durante la actividad y cómo afectó a su capacidad para fijarse en la visitante herida?
3. ¿Podría Olivia haber evitado el accidente? ¿Cómo?

Ejercicio 1. Crear una actividad para despertar los sentidos y los recuerdos

El objetivo de este ejercicio es poner a prueba una actividad que implique experiencias sensoriales para llevarla a cabo con un grupo de visitantes (70 minutos).

Dentro de unos días guiarás la visita de un grupo de ancianos de un centro de día cercano. Te han informado de que algunos de los participantes tienen problemas de salud, como deterioro cognitivo y pérdida de memoria, por lo que tienes que planificar una actividad adecuada a ellos. Tu supervisor propone una actividad de estimulación sensorial en el jardín, para la cual seguirás los pasos que se indican a continuación:

PASO 1: Investigación (20 minutos):

Busca información sobre las experiencias sensoriales y la activación de la memoria y piensa en su aplicación en el jardín terapéutico. Escribe la información esencial para poder presentar la actividad al grupo de visitantes.

PASO 2: Preparación del folleto (20 minutos):

Planifica cómo vas a organizar el ejercicio de estimulación sensorial y prepara un folleto para que las personas mayores registren sus impresiones durante la visita.

Puedes centrarte en distintos sentidos o en uno en concreto. Por ejemplo, si eliges centrarte en el olfato, podrías incluir preguntas como “¿Qué huelo?”, “¿A qué huele esto?”, “¿Qué planta es esta?”, y “¿Este olor me recuerda a algo?”

PASO 3: Sesión Práctica (30 minutos):

En una sesión práctica, forma un grupo con otro estudiante. Uno de vosotros hará de visitante y el otro de guía, y este último tendrá que guiar a su compañero por el jardín



y animarlo a llevar a cabo el ejercicio del paso 2. Los “visitantes” anotarán sus impresiones en el folleto.

Analiza la experiencia, explicando la importancia de los diferentes sentidos y el impacto de la actividad en la memoria y el bienestar.

Ejercicio 2: Visitas personalizadas para grupos con diversidad en sus visitantes

En este ejercicio, tendremos la oportunidad de llevar a cabo una visita especializada para distintos grupos: personas mayores con pérdidas de memoria, niños con necesidades especiales, personas con discapacidad física o refugiados. El objetivo es fomentar la creatividad, la empatía y la inclusividad en estas visitas, de forma que se adapten a las necesidades e intereses de esas personas.

Instrucciones:

Crea grupos de 3 o 4 aprendices. Cada grupo tendrá que crear un programa de visita único para un grupo específico.

Para ello, seleccionad uno de los siguientes grupos de visitantes:

- a) Personas mayores con pérdidas de memoria.
- b) Niños con necesidades especiales, como sensibilidad sensorial.
- c) Personas con discapacidad física
- d) Refugiados

Planificación del programa (20 minutos): Aportad ideas y anotad los aspectos más importantes de este. Utilizad la hoja de trabajo 1 (Anexo 1) y considerad los siguientes puntos:

- ¿Qué áreas del jardín terapéutico vais a visitar, y por qué son relevantes para ese grupo en concreto?
- ¿Qué actividades vais a incluir durante la visita para cumplir con las necesidades de los visitantes?
- ¿Cómo conseguiréis que la visita resulte interesante e interactiva para el grupo?
- ¿Qué aspectos clave o historias compartiréis para establecer un vínculo con los visitantes?
- ¿Haréis algún cambio para asegurar la inclusión y la accesibilidad de los visitantes?

Preparación de las presentaciones (10 minutos): Cread una breve presentación de vuestro programa de visita. En ella, explicad las actividades que habéis elegido y por qué creéis que beneficiarán a los participantes (Escribidlo en la hoja de trabajo 1).



Presentación y debate: Una vez que los grupos hayan preparado sus presentaciones, turnaros para explicar vuestros programas personalizados. Después de cada una, llevaremos a cabo un debate y los demás grupos os e

Reflexión y mejora: Cuando acabéis de presentar, hablaremos sobre los distintos enfoques e ideas propuestos. En grupo, identificaremos cuáles son las características más eficaces de cada programa y debatiremos cómo mejorar las propuestas.



Autoevaluación

Ahora que hemos terminado este Módulo, estás preparado/a para evaluar tu aprendizaje y conocimiento de los contenidos. Por favor, puntúa cada propuesta del 1 al 5, donde 1 sea “para nada” y 5 sea “definitivamente sí”.

Por favor, medita tus respuestas y sé sincero/a. Entrega la autoevaluación rellena al moderador.

	1	2	3	4	5
1. Soy capaz de preparar el jardín de forma que sea un espacio seguro y acogedor para la visita grupal.					
2. Entiendo por qué es necesario informar a los visitantes sobre las normas del jardín para garantizar su seguridad y disfrute.					
3. Soy consciente de la importancia que tiene planear visitas para grupos específicos a la hora de hacer que tengan una experiencia inolvidable.					
4. Entiendo la importancia de preguntar a los visitantes por sus limitaciones físicas, para adaptar la actividad a sus posibilidades.					
5. Se organizar una actividad práctica de jardinería.					
6. Se finalizar la visita dando las gracias al grupo y entregándoles materiales como recuerdo.					



Anexo 1. Hoja de trabajo: Visitas personalizadas para grupos con diversidad en sus visitantes

Planea la visita al jardín, describiendo paso a paso qué vas a hacer en cada fase de esta.

Grupo		
Número de visitantes		
Duración de la visita		
Actividad	Tiempo (minutos)	Descripción detallada
Introducción		
Visita al jardín		
Actividad 1		



Últimas observaciones y conclusión		
Despedida		

Explica tu selección de actividades para el grupo:

Plantilla Módulo 1. Ejercicio 2. Visitas personalizadas para grupos con diversidad en sus visitantes



La siguiente plantilla podría ayudarte a diseñar tu plan para la visita.

Grupo	Refugiados y recién llegados	
Número de visitantes	10	
Duración de la visita	75 minutos	
Actividad	Duración (minutos)	Descripción detallada
Introducción	10 minutos	<p>Damos la bienvenida al grupo a Healing Garden. Decimos nuestro nombre y les explicamos cuál es nuestra función en el jardín.</p> <p>Les preguntamos sus nombres y de dónde son.</p> <p>Les preguntamos qué significa un jardín para ellos. ¿Lo ven como un lugar de descanso y relajación donde tienen que cuidar las plantas, o como algo más? Averigua si lo ven como un lugar donde quieren estar solos o donde quieren estar con gente.</p>
Visita al jardín	15 minutos	<p>Paseamos por el jardín, mostrando cada área al grupo, mirando a las plantas y las flores y utilizando nuestros sentidos para disfrutar de ellas.</p> <p>Hablamos sobre cómo el jardín es especial para cada miembro de la organización y por qué.</p>
Actividad "Plantación de semillas"	40 minutos	<p>Organizamos una actividad de plantación de semillas para involucrar a los participantes y permitirles experimentar el placer de la jardinería.</p> <p>Nos aseguramos de preparar todo lo necesario: macetas, tierra, semillas de varias plantas, regaderas y guantes de jardinería.</p> <p>Dividimos el grupo en otros más pequeños y les damos instrucciones claras sobre cómo plantar las semillas, asegurándonos de que todos entienden el proceso.</p>



		<p>Ofrecemos nuestra ayuda y apoyo a aquellos que lo necesiten, asegurándonos de que todos se sientan incluidos y capaces de participar.</p> <p>Durante la actividad, animamos a los participantes a que hablen de las costumbres agrícolas de sus culturas natales.</p>
Últimas observaciones y conclusión	5 minutos	<p>Preguntamos a los participantes sobre lo que más les ha gustado y lo que han aprendido durante la visita.</p> <p>Preparamos unas preguntas simples acerca de lo que les hemos enseñado en la visita para comprobar si lo han entendido correctamente.</p> <p>Animamos a los participantes a preguntarnos cualquier pregunta que puedan tener.</p>
Despedida	5 minutos	<p>Agradecemos a los visitantes su participación y les animamos a que vuelvan cuando quieran y a que hablen del jardín a sus amigos.</p>

Explica tu selección de actividades para el grupo:

Nuestro plan consiste en compartir y aprender sobre las diferentes culturas. Para ello, hablaremos con los participantes sobre el lugar de donde vienen y los jardines con más significado para ellos. Durante la visita, haremos referencia a aquellas plantas que tienen un trasfondo cultural y debatiremos qué relación tienen con los orígenes de los participantes. Para finalizar, durante la actividad práctica, les animaremos a que compartan las costumbres agrícolas de sus países natales. De esta forma, podremos crear un espacio agradable donde celebrar la diversidad de identidades y experiencias.



MÓDULO 2: Comunicarse eficazmente

1. Información conceptual sobre el tema

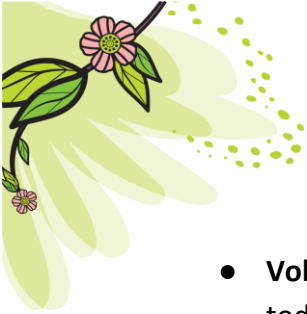
Comunicarse eficazmente consiste en expresarse y entender a los demás. Como guía, puedes aprenderte las cosas que tendrás que decir, o utilizar algunas notas como recordatorio. Cada grupo de visitantes es diferente y puede que te hagan preguntas para las que no estés preparado, pero siempre puedes pedir ayuda a tu supervisor. También necesitarás saber qué decir y cómo decirlo (la primera se refiere al contenido y la información que facilites a los visitantes). Algunos temas de los que podrías hablar son:

- Presentarte
- Hablar de la organización
- Establecer las normas de seguridad
- Establecer las normas de seguridad y comportamiento
- Hablar sobre la idea del Jardín Terapéutico y sus objetivos
- Hablar sobre las diferentes zonas del jardín y su uso
- Hablar sobre las plantas, árboles y flores
- Dar instrucciones sobre las actividades

Tu entrenador te ayudará a organizar esta información, sobre la cual aprenderás más en los siguientes Módulos de esta Guía. Para comunicarte correctamente, tendrás que tener en cuenta cómo te expresas. El "cómo" de la comunicación se refiere a la forma en que utilizas tu voz y tus habilidades orales, el lenguaje que empleas y lo que haces mientras hablas y escuchas. Las siguientes habilidades de comunicación garantizarán que tú y tus visitantes paséis un rato agradable y productivo durante la visita.

Algunos consejos relacionados con **la voz y el discurso** son:

- **Ritmo** – Habla a una velocidad adecuada, ni demasiado rápido ni demasiado lento.
- Haz **pausas** de vez en cuando – esto dará tiempo a los visitantes para entender lo que has dicho y para hacer preguntas.



- **Volumen** – Deberías hablar lo suficientemente alto como para que te escuchen todos. Si, por el contrario, tienes un tono de voz bajo, díselo al grupo y pídeles que se acerquen y no hagan ruido para oírte mejor. Si tienen preguntas, pueden levantar la mano en vez de interrumpirte. Además, puedes practicar técnicas de respiración e intentar proyectar la voz para que suene más alto sin gritar.
- **Pronunciación** – Habla con claridad, pronunciando cada palabra por separado.

A continuación, verás algunos consejos sobre cómo colocar **la cara y el cuerpo**:

- Tu **lenguaje corporal** es el reflejo de tu estado de ánimo, tu seguridad en ti mismo/a y de cómo te sientes. Por ello, trata de sonreír y tener una expresión facial agradable, además de mantenerte erguido/a. Usa las manos para gesticular, pero no lo exageres.
- Ten en cuenta el **espacio personal** de cada uno; no te acerques demasiado ni toques a los visitantes.
- El **contacto visual** es importante pero no crucial. Intenta mirar a todos los integrantes del grupo y, si te resulta difícil, prueba a mirar a un punto fijo, justo detrás de ellos. Otra estrategia que te puede servir es mirar hacia abajo o a otro lado y levantar la vista a los visitantes de vez en cuando.
- Cuida tu **imagen** (higiene, pelo, ropa).
- Asegúrate de que todos te puedan ver – ponte de pie si estás sentado/a, y pide al grupo que formen un círculo a tu alrededor.

Algunos consejos sobre el **lenguaje** que usas:

- Trata de **simplificar** – evita usar un vocabulario y jerga difíciles.
- Se **conciso/a** – No uses frases muy largas al hablar.
- El nivel de **formalidad** de tu lenguaje puede cambiar en función del grupo. En algunas culturas, por ejemplo, es necesario utilizar un lenguaje plural cuando se habla con personas mayores.

Algunos consejos sobre cómo te deberías **comunicar** son:

- **Escucha** a los visitantes – Es importante prestar atención a lo que te digan, y responder a sus preguntas.
- Presta atención a las **reacciones de los oyentes**; busca signos de aburrimiento, fatiga o enfermedad.



- **Haz preguntas** para mantener al grupo activo e involucrado en la conversación.
- Un buen **sentido del humor** te ayudará a mantener la atención de la gente – prepara alguna broma o cuenta una historia graciosa.
- Se amable.

Si te resulta difícil recordar todo lo que tienes que decir, los siguientes consejos podrían serte útiles:

- Practica lo que vas a decir con alguien o por tu cuenta.
- Grábate y luego escucha la grabación.
- Utiliza tarjetas con palabras clave o imágenes.

Si notas que los visitantes no te están prestando atención, no te estreses; probablemente no tenga nada que ver con lo que estás contándoles. Algunos signos de que están aburridos pueden ser:

- Están mirando a otra persona
- Están hablando de otro tema entre ellos
- Parecen distraídos o están mirando el móvil
- Se alejan del grupo
- No participan en la conversación ni responden a las preguntas

Aquí tienes algunos consejos sobre lo que puedes hacer en esa situación:

- Pregunta a los visitantes si están cansados y considera hacer una pausa.
- Considera hacer otra actividad y luego seguir con la visita.
- Pregúntales si tienen dificultades para entenderte y repite la parte que les haya resultado difícil. Utiliza un lenguaje más sencillo o enséñaselo si es posible.
- Pregúntales si tienen alguna duda.
- Pídeles que compartan alguna experiencia relacionada con algún aspecto del jardín.

2. Normas

DEBERÍAS...	NO DEBERÍAS...
Mantener la distancia adecuada con los visitantes y respetar su espacio personal.	Acercarte demasiado a los visitantes ni tocarlos. Tampoco permitas que ellos se acerquen demasiado a ti.
Observar las reacciones y el comportamiento de los visitantes.	Ignorar los signos de cansancio, desinterés y aburrimiento.



Presentarte a ti mismo y a la organización.	Contestar a las preguntas personales sobre ti.
Mantener una imagen y comportamiento profesionales.	Contestar llamadas ni enviar mensajes durante la visita.
Hablar despacio.	Hablar muy rápido.
Usar frases simples y claras.	Usar la jerga.
Hablar alto para que todos te escuchen.	Susurrar ni gritar.
Explicar el significado de las palabras nuevas o difíciles y mostrar imágenes para que el grupo las entienda mejor.	Usar terminología complicada.
Mantener el contacto visual con los visitantes.	Quedarte mirando a la misma persona o al mismo lugar todo el rato.
Responder a los comentarios y preguntas de los visitantes.	Ignorar las preguntas que no hayas escuchado o entendido bien. En ese caso, deberías pedir a la persona que lo repita.
Mantener la calma si una persona te está molestando, además de pedirle que pare. Si no lo hace, pide ayuda a tu supervisor.	Ser grosero/a cuando alguien actúe de forma inadecuada. Trata de buscar ayuda.
Estar preparado/a para adaptar el contenido de lo que dices según las necesidades de los visitantes, lo cual podría implicar hablar menos o más, o tener que describir las cosas más detalladamente.	

Caso práctico: Llamar la atención del grupo

Guille está dirigiendo una visita a un grupo de jóvenes con problemas de audición. Los visitantes parecen estar muy interesados pero, al rato de empezar, el sonido de un cortacésped les distrae de la visita. Parece que dos de ellos no están escuchando a tu compañero, ya que se han puesto más lejos y están mirando a un arbusto. Guille lo ve y



educadamente les pide que vuelvan al grupo, pero se da cuenta de que otros tampoco le están prestando atención, así que trata de hablar más alto.

Preguntas:

1. ¿Qué fue lo que provocó que los visitantes no escucharan al guía?
2. ¿Crees que el guía actuó correctamente?
3. ¿Qué más podría haber hecho para continuar la visita sin problemas?

Posible caso:

Kathy recibe en el jardín a un grupo de 10 adultos en silla de ruedas. Es la primera vez que hace una visita guiada y está nerviosa, por lo que habla en voz baja y le cuesta mantener la atención del grupo. Además, no hay espacio suficiente para todas las sillas de ruedas y los que están más atrás no pueden ver a Kathy, lo que hace que algunos empiecen a hablar entre ellos o miren el móvil. Ante esta situación, Kathy decide dividir el grupo en dos y pide ayuda a uno de sus compañeros, asignándole un grupo de 5 personas con quienes realizará la actividad en las macetas que estaba prevista para más tarde. De esta forma, Kathy continúa la visita con las otras 5 personas lo cual le resulta mucho más fácil de gestionar.

Preguntas:

1. ¿Por qué a Kathy le resultó complicado que todos los visitantes prestaran atención a la visita?
2. ¿Crees que dividir el grupo en dos grupos de 5 fue la solución correcta?
3. ¿Qué otra cosa podría haber hecho tu compañera?

Ejercicio 1: Practicar y ensayar el guión

Estás preparando una visita de 45 minutos al jardín para un grupo de alumnos de primaria (11 años). Fíjate en el esquema del guión que figura en el anexo y piensa qué más vas a incluir y qué vas a omitir.

Actividad	Duración	Descripción
Presentaciones	10 minutos	Preséntate a ti mismo y a la organización. Conoce a los visitantes preguntándoles sus nombres y haciéndoles preguntas como: ¿tu familia tiene jardín? ¿Has plantado una planta alguna vez?



Visita al jardín	15 minutos	Explica lo que es un jardín terapéutico y las actividades que realizaréis.
Introducción a las plantas de nuestro jardín	10 minutos	Enseña 5 (o más) plantas del jardín a los visitantes y explica sus características y/o usos.
Conclusión	10 minutos	Elabora un pequeño cuestionario sobre los usos y elementos terapéuticos del jardín, sus plantas, etc. Para aquellos estudiantes más funcionales, podrías preparar un ejercicio de responder preguntas, mientras que para los que tengan más dificultades, podemos hacer el cuestionario oralmente. Pídeles también que añadan un breve comentario sobre de la visita (su opinión al respecto)

Ejercicio 2: Planificar y explicar la actividad

Estás preparando una visita al jardín para un grupo de adultos con discapacidad física y algunos de ellos tienen dificultades para concentrarse. Tienes pensado llevar a cabo una actividad que consiste en trasplantar bulbos en las jardineras, pero has de tener en cuenta que la visita dura 1 hora.

Actividad	Duración	Descripción
Planificación y descripción de la actividad	3 minutos	<p>Escribe o dibuja las instrucciones paso a paso.</p> <p>Piensa en cómo podrías cambiar el procedimiento para que a los alumnos les resulte más fácil realizar la actividad.</p>
Descripción del procedimiento	5 minutos	Explícales lo que esperas de ellos, practicando así las instrucciones verbales.
Resolución de problemas durante la actividad	10 minutos	El entrenador podría tener una lista de posibles dificultades a las que el guía podría tener que enfrentarse. Algunos ejemplos son:



		<p>Los visitantes plantan los bulbos en la tierra de forma incorrecta. ¿Qué harías para explicar y corregir su error?</p> <p>Los visitantes plantan unos bulbos muy cerca de los otros. ¿Qué harías para explicar y corregir su error?</p> <p>Un visitante que utiliza silla de ruedas no llega a la jardinera. ¿Cómo le ayudarías a participar?</p>
--	--	--

Alternativa: Para los alumnos con más dificultades, la tarea puede consistir en organizar los pasos de la actividad y escribirlos en una tabla en el orden correcto o colocar imágenes de los pasos en el orden correcto.



Hoja de trabajo. Ejercicio 1: Practicar y ensayar el guión

Observa el índice de un guión del Anexo y piensa en lo que incluirías y lo que quitarías.
Escribe a continuación tu propio guión:

Presentaciones

-
-
-
-
-
-

Comienzo de la visita

-
-
-
-
-

Durante la visita

-
-
-
-
-

Durante el transcurso de la visita

-
-
-
-

Fin de la visita

-
-



-

-



Hoja de trabajo. Ejercicio 2: Planificar y explicar la actividad

Escribe las instrucciones que hay que seguir para trasplantar bulbos. Escribe una frase por cada paso.

-
-
-
-
-
-
-
-

Escribe las soluciones que propondrías para cada problema. ¿Qué dirías a los visitantes en cada caso?

1. Los visitantes plantaron los bulbos de manera incorrecta.

2. Los visitantes plantaron los bulbos sin dejar mucha distancia entre ellos.

3. Un visitante que usa silla de ruedas no llega a la jardinera.



Autoevaluación

Ahora que hemos terminado este Módulo, estás preparado/a para evaluar tu aprendizaje y conocimiento de los contenidos. Por favor, puntúa cada propuesta del 1 al 5, donde 1 sea “para nada” y 5 sea “definitivamente sí”.

Por favor, medita tus respuestas y sé sincero/a. Entrega la autoevaluación rellena al moderador.

	1	2	3	4	5
1. Soy capaz de ajustar mi tono de voz dependiendo del grupo que esté dirigiendo y las condiciones.					
2. Puedo enumerar 5 gestos corporales que me permiten llevar a cabo una comunicación eficaz.					
3. Recuerdo el orden en el que tengo que decir las cosas durante la visita.					
4. Puedo enumerar 3 acciones que me ayudan a simplificar la información de forma que los visitantes me entiendan mejor.					
5. Se identificar cuándo los visitantes están aburridos o les está resultando difícil entenderme.					



Anexo

Prepara un guión que se adapte a tu jardín terapéutico. Puedes añadir más o menos detalles, según tus competencias, y puedes añadir fotos, imágenes o símbolos que se ajusten a las necesidades de los visitantes.

Puedes fijarte en este ejemplo, pero ten en cuenta que solo cubre uno de todos los posibles temas podrías tratar, además de los consejos para tener una buena comunicación.

Ejemplo:

1. Presentaciones

Doy la bienvenida a los visitantes.

Me presento y explico brevemente cuál es mi función en el jardín.

Hago algunas referencias a mi organización.

Pido a los visitantes que se presenten.

Hablo sobre las normas del jardín (seguridad y comportamiento).

2. Comienzo de la visita

Explico en qué consiste un jardín terapéutico.

Describo brevemente sus usos y beneficios.

3. Durante la visita

Describo las diferentes áreas/zonas del jardín.

Explico para qué usan esas zonas.

Enseño a los visitantes algunas de las plantas, árboles, flores y otras características.

4. Fin de la visita

Hago una ronda de preguntas para aquellos visitantes que tengan alguna duda.

Les agradezco su participación y

Me despido de ellos.

Cosas que recordar durante la visita

Hablo despacio, alto y claro.

Miro a los visitantes.

Me coloco en frente de los visitantes.

Evito moverme demasiado (manos, pies, cuerpo).

Hago pausas breves para observar a los visitantes.

Observo el lenguaje corporal de los visitantes.

Les permito hacer preguntas.

Escucho con atención las preguntas de los visitantes.



MÓDULO 3: Profesionalidad y ética

1. Información conceptual sobre el tema

Como guías de jardinería, tenéis un papel especial a la hora de hacer que los visitantes se sientan bienvenidos y ayudarles a disfrutar de su tiempo en el jardín. En este módulo vamos a explorar cómo ser guías profesionales, amables y responsables.

¿Qué es la profesionalidad?

La profesionalidad significa actuar de manera competente, honesta y responsable en tu trabajo o función. Esto incluye tu comportamiento, tu actitud y el cumplimiento de las normas éticas. Demuestra que te dedicas a tu trabajo y a las personas a las que afecta. Cada trabajo tiene su forma de demostrar profesionalidad. Por ejemplo, en la sanidad, ser profesional significaría hablar amablemente con los pacientes, dar consejos correctos y mantener la privacidad de su información. Los profesores son profesionales al preparar las clases, crear un buen entorno de aprendizaje y tratar a los estudiantes de manera justa.

Los/las guías de jardines también muestran profesionalidad. Ofrecen visitas útiles, crean un jardín acogedor y tratan a los visitantes con amabilidad. Ser profesional significa hacer muy bien tu trabajo. Cuando eres profesional, los visitantes se sienten felices, seguros y respetados. Es como ser un guardián del jardín, garantizando que todo esté bien y que todo el mundo se sienta cómodo. Demuestras que te importa tu trabajo y las personas a las que guías.

Sea cual sea tu trabajo, la profesionalidad demuestra tu dedicación a hacerlo lo mejor posible, a mejorar siempre y tratar a tus compañeros de trabajo, tus clientes y tu comunidad con respeto.

Código Ético

Un código ético es como una guía especial que muestra cómo ser un/a guía excelente. Considéralo como una serie de normas que te ayudan a actuar de manera honesta, respetuosa y justa. Este código ético es como una brújula que te guía. Imagina que llevas una capa de “buen comportamiento”. Tus acciones demuestran tu dedicación al jardín y sus visitantes, mejorando sus experiencias. Al igual que el código moral de un superhéroe le capacita para hacer del mundo un lugar mejor, tu adhesión a esta guía



ética te capacita para crear una experiencia increíble e inolvidable para cada visitante que guías a través del jardín.

Código Ético de un guía de jardinería

Interacciones Respetuosas	Trata a todos los visitantes con amabilidad e inclusividad, respetando su singularidad y fomentando un ambiente positiva.
Privacidad y confianza	Protege la información y las historias personales, respetando la confidencialidad de los visitantes y obteniendo su permiso explícito para compartirlas.
Honestidad y Certeza	Proporciona información precisa, admite cuando dudes y mantén la transparencia en todas las interacciones.
Prioridad a la Seguridad	Prioriza la seguridad de los visitantes, alejándoles de los peligros y respondiendo con calma en caso de emergencia.
Sensibilidad Cultural	Acepta y aprende de las diversas culturas, adaptando tu enfoque para crear una experiencia respetuosa e integradora.
Cuidado del Medio Ambiente	Promueve un comportamiento responsable y respetuoso con el medio ambiente, garantizando que el jardín siga siendo un espacio próspero y apreciado por todos.

Ser un/a guía responsable y respetuoso/a

Ser honesto/a y preciso/a en tus interacciones es como plantas semillas de confianza con cada palabra que dices. Cuando proporcionas información, asegúrate de que sea correcta y fiable. Si no estás seguro/a de algo, es totalmente correcto decirlo. Al igual que el crecimiento de un jardín, tu honestidad y transparencia crean una base sólida para una relación positiva y de confianza con los visitantes. Este enfoque les ayuda a confiar en la información que compartes y crea un vínculo de confianza entre tú y los visitantes del jardín.

Hablar y escuchar es clave a la hora de crear una buena experiencia de guía. Cuando hablas con los visitantes, usa palabras amables y un tono amistoso. Escucha



cuidadosamente cuando hablan y, si tienen preguntas, trata de responderlas lo mejor posible. Una buena comunicación ayuda a que todos se entiendan mejor. Consulta el Módulo 2 para obtener más información sobre la Comunicación Eficaz.

Recuerda que la seguridad es extremadamente importante. Comprueba el jardín y asegúrate de que no haya nada peligroso. Si encuentras algo, comunícaselo a tu jefe. Si hay una emergencia, mantén la calma y haz lo que has aprendido para mantener a todos a salvo. Consulta el Módulo 6 para más información sobre la Gestión de Riesgos.

Fomentar la diversidad para todos los visitantes

Piensa que cada visitante es especial y que algunos pueden necesitar más ayuda o tener diferentes necesidades. Es importante tratar a todos con amabilidad y respeto. Imagina que estás haciendo nuevos amigos/as y quieres que se sientan felices y bienvenidos/as.

En nuestro mundo diverso, las personas proceden de diferentes lugares y contextos. Esto significa que pueden tener tradiciones, lenguas, creencias y formas de hacer las cosas únicas, lo cual es bueno porque permite que aprendamos los unos de los otros. Como guía de jardín, es importante ser respetuoso/a y considerado/a con estas diferencias. Trata a todos con amabilidad, como te gustaría que te trataran a tí. Cuando los visitantes compartan historias o creencias, escucha y aprende de ellas. También puedes hacer preguntas y hablar sobre tu cultura. Esto crea un ambiente acogedor donde todos pueden sentirse valorados y respetados.

Las personas tienen una amplia gama de apariencias físicas como el color de la piel, los rasgos faciales y los tipos de pelo. Estas diferencias hacen a cada persona única y especial. Como guía de jardín, es importante tratar a todos con amabilidad y justicia, independientemente de su aspecto. Recuerda, la belleza del jardín reside en su diversidad, al igual que la variedad de las flores. Acepta y celebra estas diferencias, creando un entorno acogedor e integrador para todos los visitantes.

Puedes aprovechar la riqueza cultural entre el grupo de visitantes y hacer la visita incluso más interesante e instructiva para todos. Por ejemplo, los visitantes podrían compartir historias sobre cómo ciertas plantas se usaban en sus culturas para curar, cocinar, o realizar rituales, o cómo se usan plantas similares en festivales o celebraciones en sus países. Algunas plantas del jardín pueden tener historias o mitos interesantes asociados a ellas en diferentes culturas. Los visitantes pueden compartir estas historias, añadiendo una capa de narración y conexión al jardín.



Asegurar la confidencialidad y la protección de datos

Como guía de jardín, desempeñas un papel fundamental en la creación de un entorno acogedor y seguro para todos los visitantes. Respetar su privacidad y salvaguardar su información personal es de suma importancia. Vamos a explorar cómo puedes asegurar que cada visitante se sienta seguro/a y respetado/a durante su estancia en el jardín.

Información personal

Los visitantes pueden facilitarte información personal como su nombre, apellido e información de contacto. También pueden compartir detalles personales contigo cuando compartan sus pensamientos o historias de sus vidas. Al igual que tu valoras tu propia privacidad, es crucial tener el mismo respeto por la información de tus visitantes, aunque parezca trivial. Esto implica proteger sus datos y no revelarlos a terceros a menos que te den permiso o si la seguridad lo requiere. Al mantener la confidencialidad de sus detalles personales, demuestras tu compromiso con su confianza, estableciendo así un entorno cómodo y seguro para todas las personas implicadas.

Fotografiar

A la hora de hacer fotos, es esencial pedir siempre permiso. Si quieres hacer una foto de los visitantes o de un grupo, pide amablemente su consentimiento. Esto demuestra respeto por su espacio personal y preferencias. Además, si tienes previsto usar estas fotos para una publicación, como una página web o material promocional, es vital contar con un permiso por escrito. Este permiso garantiza que los visitantes son conscientes de cómo se van a usar sus imágenes y les concede la elección de estar de acuerdo o no. Asegúrate de tener preparados formularios de consentimiento para que los firmen los visitantes. Estos formularios describen de manera clara el propósito de las fotos y dónde se van a usar.

2. Qué hacer y qué no hacer

HACER	NO HACER
Facilita información correcta e informa a los visitantes cuando no estás seguro/a de algo.	Evita dar información errónea o suponer las cosas sin comprobar los hechos.



Mantén a salvo la información y las historias personales, mostrando respeto por la privacidad de los visitantes. Pide siempre permiso antes de compartir cualquier cosa.	Nunca compartas detalles o historias personales de los visitantes sin su permiso explícito.
Trata a todos con amabilidad y respeto, teniendo en cuenta sus diferentes orígenes y necesidades.	No trates a los visitantes de manera diferente por su aspecto, su precedencia o lo que pueden hacer.
Mantén la seguridad de los visitantes alejándoles de los peligros y respondiendo con calma en caso de emergencia.	No tomes fotos sin obtener el permiso de los visitantes ni uses sus imágenes para publicaciones sin su consentimiento por escrito.
Fomenta el comportamiento responsable y el respeto por el jardín entre los visitantes.	Evita hacer cualquier cosa que pueda molestar o excluir a las personas de diversos orígenes.
	Evita invadir el espacio personal de los visitantes, especialmente durante las interacciones o las actividades.

3. Caso práctico

Sara está guiando una visita por el jardín en una agradable mañana de mayo. El jardín está lleno de flores preciosas. Inspirada por la belleza que la rodea, Sara decide hacer algunas fotos para compartir en sus redes sociales. Ella cree que estas fotos capturan la agradable experiencia del visitante y el encanto del jardín. Sara sube las fotos y recibe cumplidos de sus colegas y amigos. Sin embargo, la situación da un giro inesperado cuando Carla, una participante de la visita al jardín, se pone en contacto con la organización. Carla expresa su descontento porque su foto se ha usado sin su permiso en las redes sociales. Ella valora su privacidad y está disgustada con que su foto se ha compartido públicamente sin su consentimiento explícito.

Preguntas:

1. ¿Qué acción tomó Sara durante la visita al jardín que dio lugar a la situación de interés?



2. ¿Cómo reaccionó Carla al uso de su fotografía en las redes sociales? ¿Por qué Carla se sentía descontenta?
3. ¿Cómo podría haber actuado Sara para preservar la privacidad y confidencialidad de los visitantes?

4. Ejercicios

Ejercicio 1: Escenarios Interactivos de Juego de Rol

En este ejercicio, haremos escenarios de juego de rol para simular situaciones reales con las que te puedes encontrar mientras guías a los visitantes a través del jardín. Estos escenarios se centrarán en la interacción respetuosa, la adaptabilidad y la inclusión.

Paso 1: Preparación del Escenario (10 minutos)

Elige un escenario que te gustaría desarrollar y representar:

1. **Escenario 1: Darle la Bienvenida a un/a Niño/a Explorador/a** Imagina que estás guiando a un grupo que incluye un/a niño/a pequeño/a que siente curiosidad por todo. ¿Cómo adaptarías tus explicaciones y atraerías el interés del/la niño/a mientras mantienes el interés de los adultos?
2. **Escenario 2: Asistir a un Visitante con Movilidad Limitada** Estás guiando una visita con un visitante en silla de ruedas. ¿Cómo garantizas que tenga una experiencia cómoda y pueda acceder a las diferentes partes del jardín?
3. **Escenario 3: Barrera Lingüística** Tienes visitantes que hablan diferentes lenguas y tienen una comprensión limitada de tu lengua. ¿Cómo transmites la información de manera eficaz y creas un ambiente inclusivo?
4. **Escenario 4: Emergencia Imprevista** Durante una visita, un visitante de repente se encuentra mal. ¿Cómo manejas la situación con calma, garantizando la seguridad del visitante mientras mantienes al resto del grupo atento e informado?

Paso 2: Juego de Rol (20 minutos)

Ahora es el momento de formar parejas y tomar turnos siendo el/la guía de jardinería y el/la visitante en cada escenario. Recuerda centrarte en la comunicación respetuosa, la adaptabilidad y la inclusión.



Paso 3: Debate en Grupo (15 minutos) Después de cada juego de rol, reuniros en grupo y debatid lo que ha salido bien y lo que podría mejorar. ¿Cómo habéis adaptado vuestra comunicación? ¿Qué estrategias habéis usado para asegurar que todos se sentían incluidos y cómodos?

Paso 4: Reflexión (10 minutos) Piensa sobre cómo estos escenarios se relacionan con los principios que hemos debatido, como ser respetuoso/a, adaptarse a las diferentes necesidades y priorizar la seguridad. ¿Cómo te han ayudado estos escenarios a comprender la importancia de estos principios en tu papel como guía de jardinería?

Usa la [hoja de trabajo Escenarios Interactivos de Juego de Rol](#) para planificar el juego de rol y anota tus reflexiones.

Ejercicio 2: Desafío colaborativo de conocimientos

En esta actividad, vais a trabajar juntos para crear un cuestionario de respuestas múltiples para poner a prueba los conocimientos de tus compañeros en varios aspectos de cómo ser un/a guía de jardinería responsable y respetuoso/a.

A continuación, tienen temas específicos sobre los que desarrollar preguntas:

- Qué es la profesionalidad
- El código ético de un/a guía de jardinería
- Respetar la privacidad y confidencialidad de los visitantes
- Fomentar la sensibilidad cultural y la inclusión

Paso 1: Elaboración del cuestionario (40 minutos)

Dividiros en grupos de 3-4 personas. Dentro de vuestros grupos, colaborad para diseñar preguntas significativas de respuestas múltiples para los temas asignados. Vuestras preguntas deben reflejar los principios fundamentales descritos en el módulo. Desarrollad al menos 10 preguntas para cada tema. Cada pregunta debe tener 4 respuestas alternativas (A, B, C, D), de las cuales solo una es correcta. Recuerda indicar las respuestas correctas en una hoja aparte.

A medida que elaboráis las preguntas, tened en cuenta el código ético que habéis explorado en el módulo. Garantizad que vuestras preguntas concuerden con los principios de la interacción respetuosa, la honestidad, la certeza, la seguridad, la sensibilidad cultural y la protección de datos.



Paso 2: Desafío de Conocimientos (20 minutos)

Intercambiad los cuestionarios con los otros grupos. Responded individualmente a las preguntas del cuestionario que habéis recibido. Comprobad las respuestas.

Paso 3: Debate reflexivo (15 minutos)

Reuniros como grupo completo después del desafío de conocimientos. Tomad un momento para pensar sobre la experiencia de manera colectiva. Compartid lo que habéis descubierto, las dificultades que os hayáis encontrado y las lecciones que habéis adquirido. ¿Cómo ha mejorado esta actividad vuestra comprensión de los principios éticos y su importancia en vuestro papel como guías de jardinería?

Ejemplo de pregunta:

¿Por qué es importante salvaguardar la información personal de los visitantes?

- A) Para usarla en beneficio propio
- B) Para garantizar que los visitantes proporcionan información correcta
- C) Para respetar la privacidad de los visitantes y desarrollar confianza
- D) Para compartirla con los compañeros

Respuesta correcta: C) Para respetar la privacidad de los visitantes y desarrollar confianza



Autoevaluación

Ahora que hemos terminado este Módulo, estás preparado/a para evaluar tu aprendizaje y comprensión de su contenido. Califica cada afirmación propuesta con una puntuación desde 1 hasta 5, en la que 1 significa “en absoluto” y 5 significa “definitivamente sí”.

Reflexiona sobre tus respuestas y sé sincero/a. Entrega la hoja de autoevaluación cumplimentada al facilitador.

	1	2	3	4	5
1. Sé lo que significa ser profesional					
2. Comprendo por qué la profesionalidad es crucial para crear una experiencia positiva para los visitantes del jardín					
3. Puedo enumerar los componentes clave del Código Ético de un Guía de Jardinería					
4. Comprendo cómo mostrar sensibilidad e inclusión al interactuar con diversos visitantes					
5. Puedo explicar por qué salvaguardar la información personal de los visitantes es tan importante					



Hoja de trabajo: Escenarios Interactivos de Juego de Rol

Escenario (Elige un escenario: Niño/a Explorador/a, Movilidad Limitada, Barrera Lingüística, Emergencia Imprevista)

Planificación:

1. Describe cómo te vas a preparar para el juego de rol. Ten en cuenta el tono, el lenguaje corporal y cualquier material necesario.

2. Anota y explica al menos una estrategia que vayas a usar para adaptar tu comunicación y enfoque para el escenario seleccionado, por ejemplo, ayudas visuales, lenguaje simplificado, instrucciones claras, comunicación no verbal, uso de la tecnología o escuchar de manera activa.

Reflexión:

1. Identifica dos aspectos positivos del juego de rol. ¿Cómo ha mejorado la experiencia tu adaptabilidad? ¿Fuiste capaz de garantizar la inclusión?



2. Anota un aspecto que puedas mejorar. ¿Cómo puede tu enfoque priorizar incluso más la seguridad y respetar las necesidades del visitante?



MÓDULO 4: La jardinería terapéutica y el Proyecto Cura del Jardinero

¿Qué es un jardín terapéutico?

Un jardín terapéutico es un entorno especialmente diseñado, dominado por plantas donde el visitante/usuario y la naturaleza son los protagonistas. Ofrece interacciones significativas con la naturaleza, con el apoyo de recursos cuidadosamente elegidos que responden a las necesidades de un grupo específico de personas. El diseño está adaptado a los objetivos terapéuticos de los participantes y fomenta las interacciones interesantes entre personas y plantas, incorporando elementos que promueven la estimulación sensorial, la terapia hortícola, la actividad física y la reminiscencia. Su objetivo es potenciar el bienestar y la motivación. La investigación basada en pruebas respalda la eficacia de los jardines terapéuticos, y su diseño y terapias han sido validados científicamente.

En la actualidad, la desconexión de los individuos y la sociedad con la naturaleza ha provocado un impacto negativo en la salud física y psicológica. Muchos expertos ven ahora el contacto con la naturaleza como una herramienta para mejorar la salud general, ya que hay indicios de que la luz solar natural provoca la producción de serotonina, conocida como la hormona de la felicidad, causando sentimientos de bienestar, relajación y aumento de la autoestima. Además, estar al aire libre y expuesto/a a las bacterias beneficiosas que se encuentra en la naturaleza contribuye a fortalecer el sistema inmunitario. Esta noción concuerda con el concepto de la biofilia, lo cual sugiere que los humanos poseemos una inclinación inherente por la búsqueda de conexiones con la naturaleza y otras formas de vida. La biofilia explica por qué experimentamos una mayor sensación de bienestar en entornos naturales.

¿A quién está dirigido el jardín terapéutico?

Los jardines terapéuticos son beneficiosos para personas de todas las edades y capacidades. Son particularmente valiosos para personas con discapacidades físicas, declive cognitivo o problemas de salud mental. Estos jardines ofrecen una mezcla de propósitos, cubriendo aspectos sociales, recreacionales, terapéuticos o vocacionales. Dependiendo del enfoque, las sesiones que se llevan a cabo en estos jardines pueden tener como objetivo promover el bienestar general, abordar objetivos de salud específicos o mejorar las habilidades que puedan llevar a la participación en actividades cotidianas significativas o a futuras oportunidades de empleo. Es importante tener en cuenta los factores culturales en juego, ya que las creencias y los valores de los distintos



grupos desempeñan un papel importante a la hora de dar forma al enfoque y el diseño del jardín.

A continuación, analizamos en detalle cada área de aplicación y sus objetivos:

1. **Social/Recreacional:** El objetivo es crear un entorno que promueva una sensación de bienestar, mejore la calidad de vida y fomente las interacciones sociales. El jardín sirve como un espacio para actividades de ocio, donde las personas pueden relajarse, comunicarse y participar en actividades de jardinería a su propio ritmo.
2. **Terapéutico:** En los programas terapéuticos, el jardín asume un papel crucial en el mantenimiento y el restablecimiento de la salud. El enfoque es personalizado para cada persona, adaptado a sus objetivos de salud únicos. Los profesionales sanitarios supervisan estas intervenciones para garantizar que sean eficaces y adecuadas.
3. **Profesional:** Los programas diseñados para desarrollar las habilidades que llevarán al usuario del servicio a encontrar empleo. Estos programas proporcionan un desarrollo de habilidades estructurado, preparando a los participantes para el trabajo en la jardinería o en campos relacionados. Los esfuerzos de rehabilitación profesional tienen el objetivo de reformar a las personas que puedan haber sufrido contratiempos debido a lesiones, enfermedades o discapacidades, dotándoles con la experiencia hortícola necesaria para futuros prospectos de trabajo.

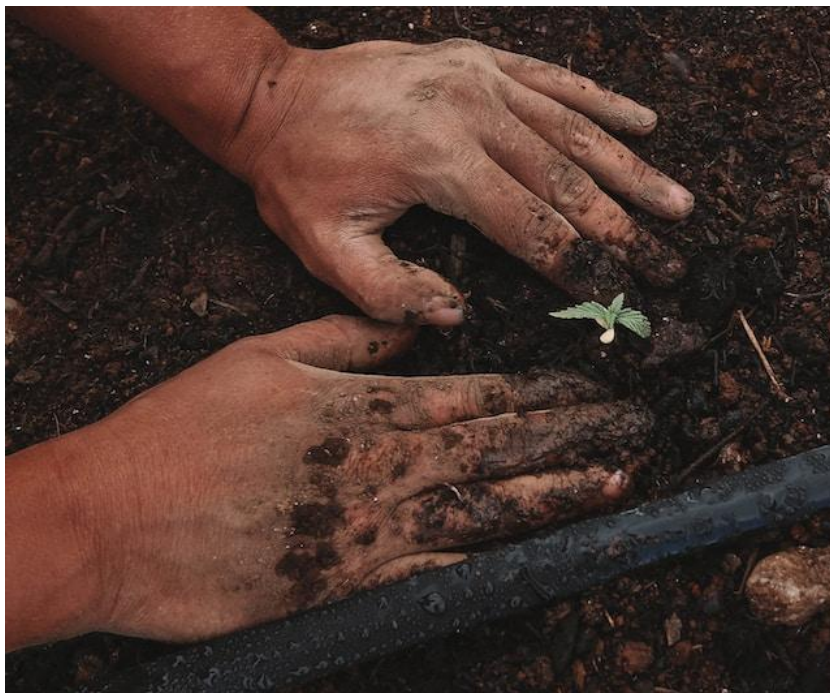


Photo by [GreenForce Staffing](#) on [Unsplash](#)



Elementos de un jardín terapéutico

Los jardines terapéuticos constan de varios componentes que contribuyen a crear un entorno rehabilitador. Estos incluyen una gran variedad de plantas, senderos, zonas para sentarse, elementos acuáticos y estructuras como pérgolas o fuentes. La integración de estos componentes permite una serie de terapias y ejercicios, lo cual fomenta el bienestar y la autonomía. Para diseñar un jardín terapéutico hay que encontrar un equilibrio entre la estética, la funcionalidad, el contexto histórico y cultural y la accesibilidad.

Un jardín terapéutico se divide en distintas zonas, facilitando la planificación de la terapia al aire libre de manera que maximicen los beneficios y también ayude a los usuarios a orientarse dentro del jardín de forma más eficaz. Dependiendo de las necesidades del grupo, estos cuatro segmentos pueden expandirse en áreas incluso más especializadas.

Ahora profundicemos en estos segmentos:

Zona sensorial:

Esta zona presenta diversas plantas perennes pequeñas colocadas a diferentes alturas, lo cual despierta nuestros sentidos. Los parterres elevados facilitan el cuidado, la cosecha y el disfrute de sus propiedades aromáticas. Estas plantas se usan en ejercicios de relajación y en la elaboración de infusiones y jabones. Las plantas aromáticas en el suelo desprenden aromas agradables cuando al pisarlas, mientras que los arbustos ofrecen experiencias táctiles cuando al tocarlos con las manos o las piernas. Una variedad de texturas, como los pétalos aterciopelados de las rosas o la corteza áspera de los árboles, nos ayuda a ser conscientes del presente y proporciona material para manualidades creativas.

Zona de terapia hortícola:

Esta zona se centra en la terapia hortícola. En este espacio, encontramos distintos parterres elevados, herramientas de jardinería adaptadas, una fuente de agua, invernaderos compactos, almacenamiento para herramientas y zonas para sentarse para descansar después de realizar actividades físicas intensas. Esta amplia zona tiene un suelo resistente, lo que permite moverse libremente para cultivar verduras, flores y frutas.

Zona de actividad física:

Consiste en un sendero cubierto libre rodeado por una barandilla para facilitar el paseo y los ejercicios de equilibrio. En el centro hay un área de césped adecuada para



actividades como el yoga, el tai chi, la relajación y los deportes. Hay una pendiente que ofrece oportunidades para desafíos como el fortalecimiento de los músculos de las piernas o de los pies. El diseño está dirigido a ejercicios desde leves a moderados, con plantaciones adyacentes a lo largo del camino lo que contribuye a los esfuerzos de entrenamiento. Lo ideal es disponer de diversos equipos deportivos, incluyendo bandas elásticas de entrenamiento, bolas y mancuernas.

Zona de reminiscencia:

Esta zona está vinculada a la terapia hortícola. Aquí hay una selección de árboles frutales y cultivos asociados con el patrimonio histórico y cultural de la región, como las aceitunas, los higos, las vides y las avellanas en España. Los elementos como los muros, las vallas y un pozo sirven como insinuaciones para el reconocimiento del contexto geográfico. El objetivo es suscitar debates introduciendo elementos como estaciones meteorológicas, pajareras y herramientas de cosecha tradicionales locales, lo cual promueve recuerdos positivos y fomenta nuevos diálogos.

Además de la estimulación y la motivación que ofrecen las plantas y los diversos elementos, es vital que el diseño del jardín favorezca la comodidad del usuario. Es esencial considerar aspectos como asientos adecuados u opciones para apoyarse, zonas con sombra cuando haya luz solar intensa y superficies antideslizantes. Los desafíos físicos deben adaptarse a cada zona y debe priorizarse la accesibilidad universal para acomodar a las personas de diversas capacidades físicas y cognitivas. Al abordar cada detalle del diseño, se aumenta la autonomía del usuario.

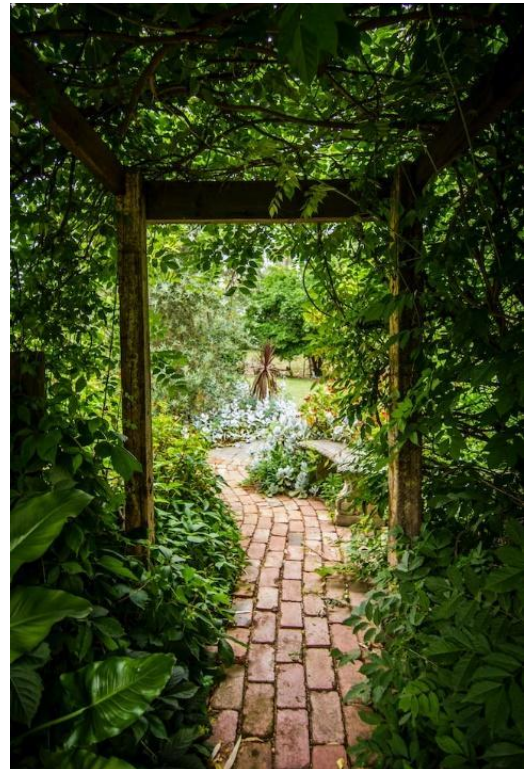


Photo by [Tim Cooper](#) on [Unsplash](#)

Actividades en un Jardín Terapéutico

El jardín terapéutico ofrece una variedad de actividades adaptadas a las necesidades e intereses de los participantes. Estas actividades se planifican cuidadosamente, teniendo en cuenta factores como la población destinataria, el contexto cultural, la duración de la sesión, el clima y las preferencias individuales o del grupo. Las actividades pueden variar desde la estimulación sensorial hasta la terapia hortícola, los ejercicios físicos y la terapia de reminiscencia. Los módulos dentro del jardín como la Zona sensorial, la Zona



de terapia Hortícola, la Zona de actividad física y la Zona de reminiscencia proporcionan espacios organizados para diversas terapias.

El diseño de las sesiones implica comprender la población específica, las consideraciones culturales, la dinámica de grupo, las áreas de enfoque y los objetivos. Al seleccionar y adaptar las actividades, los terapeutas garantizan que las sesiones sean interesantes, significativas y acordes con los objetivos terapéuticos. Se realizan adaptaciones y modificaciones según la necesidad de responder a las fortalezas y las necesidades individuales.

UN JARDÍN TERAPÉUTICO ES	UN JARDÍN TERAPÉUTICO NO ES
Un espacio cuidadosamente diseñado donde las personas y la naturaleza se unen para la sanación y el bienestar.	Jardines diseñados de manera aleatoria sin prestar atención a la accesibilidad.
Tiene perímetros bien definidos y zonas de actividad especializadas que redirigen la atención, intensificando el compromiso con los distintos componentes del jardín.	Un jardín que carece de una variedad de plantas, zonas estructuradas y perímetros bien definidos.
Su diseño se adapta a las necesidades y los objetivos específicos de las personas que lo usan.	Un jardín que carece de una planeación reconocible y que no consigue crear un entorno unificado y fácil de comprender.
Los elementos como las plantas sensoriales, las características terapéuticas y las áreas de actividad física contribuyen a los efectos terapéuticos del jardín.	Un jardín que no prioriza el bienestar, el compromiso y las diversas experiencias sensoriales.
Proporciona un entorno seguro y cómodo, evitando productos químicos nocivos, ofreciendo sombra y creando un refugio para los usuarios.	Un jardín sin un enfoque en actividades y experiencias guiadas.
Es accesible, lo cual invita a personas de todas las capacidades a disfrutar con sus sentidos.	Un jardín carente de actividades programadas.



Caso práctico: Inauguración de un jardín

"Lugar Ideal", una organización que proporciona apoyo para el bienestar emocional y social, estableció un jardín terapéutico en un entorno urbano. Durante la primera actividad del jardín, en la que participó un grupo de clientes con diversas capacidades cognitivas y físicas, surgieron varios problemas específicos. Los participantes experimentaron confusión al moverse entre las distintas áreas del jardín. En particular, un participante en silla de ruedas encontró obstáculos a la hora de acceder a ciertas partes del jardín y necesitó la asistencia de los demás. Además, esta persona no pudo participar en una actividad hortícola debido a la inaccesibilidad de los parterres. Por otra parte, después de una sesión físicamente activa, no había suficientes asientos a la sombra para que los diez participantes pudiesen descansar cómodamente.

Preguntas:

1. ¿En qué medida se ajusta el diseño del jardín a las características fundamentales de un jardín terapéutico?
2. ¿Cuáles fueron los problemas específicos con los que se encontraron los participantes durante su estancia en el jardín?
3. ¿De qué maneras podría la organización mejorar la accesibilidad del jardín y la comodidad general de todos los participantes?

Ejercicios

Ejercicio 1: Mostrar los elementos de un jardín terapéutico

Este ejercicio le ayudará a mejorar su habilidad para presentar de manera eficaz los elementos terapéuticos de un jardín a los visitantes durante una visita guiada a través de demostraciones interactivas.

Paso 1: Identificación de elementos clave:

- Identifica los elementos terapéuticos clave del jardín que quieras resaltar durante la visita guiada. Estos podrían incluir las plantas sensoriales, las áreas de relajación, las zonas de terapia hortícola o los elementos acuáticos.
- Recopila información sobre los beneficios y la importancia de cada elemento. Comprende cómo contribuyen a la experiencia terapéutica general.

Paso 2: Planificación y preparación de la demostración:

- Elige un elemento que te gustaría mostrar más detalladamente a los visitantes. Piensa en la actividad que mejor represente los aspectos terapéuticos de este elemento. Por ejemplo, podrías guiar a los visitantes en un ejercicio de



atención plena usando las plantas sensoriales, demostrando técnicas básicas de terapia hortícola o conducir una breve sesión de relajación junto a un elemento acuático.

- Desarrolla explicaciones claras y concisas para la demostración. Resalta los beneficios y resultados clave que los visitantes pueden esperar de la interacción con el elemento presentado.
- Planifica accesorios, elementos visuales o herramientas que puedas necesitar para demostrar la actividad de manera eficaz. Estos podrían incluir muestras de plantas, herramientas de jardinería o indicaciones para la meditación guiada.

Paso 3: Sesión interactiva guiada:

- Prueba la actividad con tus compañeros. Forma parejas y actúa como visitante y guía alternativamente. Conduce a tu visitante a través de la actividad interactiva que has planeado. Proporciona instrucciones claras y demuestra la actividad mientras explicas su importancia.

Paso 4: Debate y extrae conclusiones:

- Después de la sesión interactiva, inicia un debate con tus compañeros. Comparte la retroalimentación sobre los diferentes enfoques para mostrar los elementos del jardín.

Para llevar a cabo la actividad, utiliza la [hoja de trabajo](#) de Demostración de elementos de un jardín terapéutico.

Ejercicio 2: test de Aspectos esenciales de la jardinería terapéutica

1. ¿Cuál es el objetivo principal de un jardín terapéutico?
 - a) Proporcionar entretenimiento
 - b) Sólo estética
 - c) Sanación y bienestar
 - d) Investigación hortícola
2. ¿Cuáles son los elementos clave del diseño de un jardín terapéutico?
 - a) Selección aleatoria de plantas
 - b) Senderos abarrotados
 - c) Perímetros y zonas de actividad bien definidos
 - d) Ausencia de asientos
3. ¿Quién puede beneficiarse de un jardín terapéutico?
 - a) Solo adultos jóvenes
 - b) Solo personas con discapacidades físicas
 - c) Personas de todas edades y capacidades
 - d) Solo horticultores cualificados



4. ¿Cuál es el propósito de las zonas de actividades especializadas en un jardín terapéutico?
 - a) Limitar el acceso a ciertos participantes
 - b) Crear barreras entre diferentes zonas
 - c) Dirigir la atención y la participación
 - d) Bloquear la luz solar

5. ¿Cuál de las siguientes NO es una característica de un jardín terapéutico?
 - a) Accesibilidad universal
 - b) Ausencia de senderos
 - c) Plantas sensoriales
 - d) Atención en el bienestar y el compromiso

6. ¿Cómo contribuye un jardín terapéutico al bienestar y la salud?
 - a) No tiene ningún efecto en el bienestar
 - b) Proporciona entretenimiento
 - c) Únicamente propósitos estéticos
 - d) Desempeña un papel importante en el mantenimiento y la recuperación de la salud

7. ¿Qué importancia tiene la colocación reconocible en un jardín terapéutico?
 - a) No es importante para el diseño del jardín
 - b) Mejora la identidad única del jardín
 - c) Limita las experiencias de los visitantes
 - d) Favorece el aislamiento

8. ¿Cuál es el papel de las actividades programadas en un jardín terapéutico?
 - a) Son innecesarias
 - b) Disuaden a los visitantes de interactuar con la naturaleza
 - c) Desalientan las interacciones sociales
 - d) Guían y promueven experiencias beneficiosas

9. ¿Cómo promueve un jardín terapéutico la inclusión?
 - a) Limitando el acceso a ciertos grupos
 - b) Excluyendo a las personas con discapacidad
 - c) Proporcionando un entorno seguro y cómodo
 - d) Centrándose sólo en la estética

10. ¿Cuál es el posible inconveniente de un jardín terapéutico mal diseñado?
 - a) No tiene ningún impacto en los visitantes
 - b) Es posible que no proporcione los beneficios terapéuticos previstos
 - c) Sólo se dirige a jardineros experimentados
 - d) Provoca sobreestimulación



Comprueba las respuestas correctas [aquí](#)

Autoevaluación

Ahora que hemos terminado este Módulo, puedes evaluar tu aprendizaje y comprensión de los contenidos. Califica cada afirmación propuesta con una puntuación del 1 al 5, en la que 1 significa “en absoluto” y 5 significa “definitivamente sí”.

Reflexiona sobre tus respuestas y sé sincero/a. Entrega la hoja de autoevaluación cumplimentada al facilitador.

Por ejemplo, para el módulo de Responsabilidad Medioambiental

	1	2	3	4	5
1. Sé lo que es un jardín terapéutico y en qué se diferencia de otros tipos de jardines.					
2. Soy capaz de reconocer la importancia de un diseño y una accesibilidad universales en la creación de espacios terapéuticos inclusivos.					
3. Soy capaz de identificar y describir las tres áreas de enfoque principales de los jardines terapéuticos: social/recreativa, terapéutica y profesional.					
4. Entiendo cómo las plantas sensoriales, los elementos terapéuticos y las áreas de actividad física contribuyen a los efectos terapéuticos del jardín.					
5. Sé cómo planificar demostraciones para mostrar a los visitantes los elementos específicos de un jardín terapéutico					

Referencias

- Hazen, T. (n.d.). Therapeutic Garden Characteristics. A Quarterly Publication of the American Horticultural Therapy Association, 41(2).
- Palmlof, K., Healing Gardener Curriculum, 2023
- Smith Rodriguez, A., Healing Gardener Methodology, 2023



Ejercicio 1: Demostrar los elementos de un jardín terapéutico. Hoja de trabajo

Esta hoja de trabajo te ayudará a planificar y ejecutar una demostración interesante de un elemento de un jardín terapéutico durante una visita guiada.

Elemento Seleccionado: _____

Describe brevemente la actividad que vas a dirigir para mostrar el elemento del jardín terapéutico seleccionado.

Describe los principales puntos que vas a debatir con los visitantes durante la demostración.

Enumera cualquier material o accesorio necesario para la actividad.



Ejercicio 2: Test de aspectos esenciales de la jardinería terapéutica. Respuestas correctas

1. c) Sanación y bienestar
2. c) Perímetros y zonas de actividad bien definidos
3. c) Personas de todas edades y capacidades
4. c) Dirigir la atención y la participación
5. b) Ausencia de senderos
6. d) Desempeña un papel importante en el mantenimiento y la recuperación de la salud
7. b) Mejora la identidad única del jardín
8. d) Guían y promueven experiencias beneficiosas
9. c) Proporcionando un entorno seguro y cómodo
10. b) Es posible que no proporcione los beneficios terapéuticos previstos



MÓDULO 5: Jardinería sostenible

¿Qué es la jardinería sostenible?

La jardinería sostenible es un enfoque ecológico para la creación y el mantenimiento de jardines que utiliza técnicas naturales y orgánicas para el crecimiento de las plantas, la reducción de residuos y la protección del ecosistema. Estos métodos implican el uso de abono y fertilizantes naturales para promover la salud del suelo, el riego eficiente y la recogida de agua de lluvia. Además, la integración de plantas autóctonas y biodiversidad atrae a insectos y pájaros que son beneficiosos, reduciendo la necesidad de pesticidas químicos y garantizando un medio ambiente más seguro. La jardinería sostenible no sólo nos permite disfrutar de la belleza de la naturaleza, sino que contribuye activamente a su conservación.

¿Por qué es importante la responsabilidad medioambiental para la jardinería?

La responsabilidad medioambiental es esencial por diversos motivos. Desempeña un papel vital a la hora de conservar y proteger el medioambiente, reduciendo el impacto en los ecosistemas, la salud de la tierra, los recursos de agua y la biodiversidad. Además, se encarga del cambio climático mediante la captura de dióxido de carbono a través de estrategias como la plantación de árboles y el cultivo de suelos sanos. Esta práctica también ahorra agua y repercute positivamente en la salud personal y comunitaria.

Asumir la responsabilidad de nuestras prácticas de jardinería nos convierte en guardianes del medio ambiente, comprometidos con un futuro sostenible. Esta es una elección consciente en la que influyen factores como garantizar un mundo habitable para las generaciones futuras, reconectar con el mundo natural, dar prioridad a una alimentación más sana y reducir el uso de pesticidas. De hecho, como comunidad, podemos lograr colectivamente un impacto sustancial. La jardinería ofrece la oportunidad de mejorar el bienestar a través de la actividad física, fomentando la interacción social y alimentando el sentido del cuidado.

Algunas formas de ser sostenibles en nuestros jardines son:

Ahorrar agua y controlar la escorrentía

En primer lugar, es esencial regar las plantas sólo cuando lo necesiten. Esto no sólo ahorra agua, sino que también garantiza que tus plantas reciban la cantidad justa de humedad para desarrollarse. Para saber cuánta agua proporciona la naturaleza, instala un pluviómetro. Este dispositivo te ayudará a controlar las precipitaciones semanales,



lo cual te permitirá ajustar tu programa de riego en consecuencia. Otra técnica estupenda para ahorrar agua es utilizar barriles de lluvia; colocándolos estratégicamente, puedes recoger el agua de lluvia y utilizarla para regar las plantas. Una forma inteligente de recoger el agua de lluvia es redirigir el flujo de las tuberías de desagüe del tejado directamente al barril. Practicar técnicas de riego eficientes, como el riego por goteo y el acolchado, favorece aún más la conservación del agua.

Foto de Aqua Mechanical en Flickr.com

Seleccionar las plantas cuidadosamente

Elige plantas autóctonas adaptadas a tu zona, ya que estas habrán prosperado a lo largo del tiempo, adaptándose a las condiciones locales de clima, suelo y humedad. Las plantas autóctonas mantienen insectos cruciales para el ecosistema. Por ello, evita las especies invasoras que alteran este equilibrio y reducen las poblaciones de insectos.



Opta por plantas resistentes a la sequía para ahorrar agua. Para garantizar la vitalidad de tu jardín durante los periodos secos, sustituye aquellas que consuman mucha agua por otras más resistentes.

La diversidad es vital. Planta una variedad de especies para crear hábitats para insectos beneficiosos y desarrollar una resistencia natural contra las enfermedades, lo cual ayudará a preservar la diversidad genética, crucial para la salud de las poblaciones vegetales. El impacto de tu jardín va más allá de su aspecto: es un ecosistema que nutre la naturaleza.

Control de plagas

Optar por métodos ecológicos de control de plagas en lugar de pesticidas químicos es una elección responsable que ayudará a mantener un equilibrio ecológico. También podemos aplicar la siembra asociada para repeler las plagas y mejorar el suelo. Al evitar el uso de fertilizantes y plaguicidas químicos sintéticos, estaremos evitando posibles daños, no sólo a nuestro jardín, sino también al ecosistema que lo rodea y a los valiosos organismos que este contiene. Esta decisión consciente promueve una coexistencia armoniosa en la que los insectos beneficiosos y los procesos naturales pueden prosperar, salvaguardando la vitalidad a largo plazo de nuestro jardín y preservando el medio ambiente en su conjunto.



Utilizar plantas como abono orgánico

El compostaje es una forma ecológica de tratar los residuos, ya que convierte la materia orgánica en nutrientes que mejoran el suelo, equilibrando su pH y aumentando la disponibilidad de nutrientes. Este también fortalece el suelo frente a condiciones meteorológicas extremas como sequías e inundaciones.

Crear tu propia pila de compost es una oportunidad para devolver algo a la tierra. En lugar de desechar los residuos orgánicos en un vertedero, transfórmalos en compostaje que puede nutrir el suelo de tu jardín.

La velocidad a la que el compost madura puede variar entre el mes y los doce meses, duración que depende de factores como el tamaño de los materiales dentro del sistema de compostaje, el nivel de gestión y el uso previsto. Por ejemplo, si el compost se va a utilizar como abono o mantillo, el proceso puede ser más corto. Por otro lado, si el abono se va a destinar a cultivar plantas en macetas, es necesario un compostaje a fondo.



Foto de melGreenFR en Pixabay

Plantar un jardín respetuoso con los insectos polinizadores

Crear un jardín que respete a los polinizadores es una idea maravillosa con importantes beneficios. Muchas plantas dependen de este proceso para producir semillas, flores, frutas y verduras, puesto que liberan néctar, un líquido dulce que atrae a polinizadores como abejas, mariposas, moscas voladoras y polillas. Mientras estos insectos revolotean de una flor a otra recolectando néctar, también están transportando polen.

Los polinizadores desempeñan un papel crucial en nuestro suministro de alimentos. Sin ellos, nuestra seguridad alimentaria está amenazada y numerosas especies de plantas podrían desaparecer.

Un buen método para atraer a los polinizadores es: seleccionar plantas conocidas por atraer a este tipo de insectos y colocarlas en grupos (estos son más fáciles de detectar y alimentar para los polinizadores que las plantas individuales). Para que tu jardín sea irresistible, elige plantas de colores y aromas variados que atraigan a distintas especies.

Alrededor de 4 de cada 5 cultivos y especies de plantas silvestres con flores dependen de la polinización animal.



Foto de Michael Reichelt en Pixabay

Reciclar y reutilizar materiales y suministros

Adoptar prácticas de reciclaje y reutilización es una piedra angular de la jardinería sostenible que no sólo reduce los residuos, sino que también beneficia nuestro tiempo y presupuesto. Asimismo, puede evitarnos gastos innecesarios en un centro de jardinería. He aquí algunas técnicas de reciclaje para iniciar el camino hacia una jardinería ecológica:

- Transforma periódicos triturados u hojas caídas en mantillo. Así, no sólo se reutilizarán estos materiales, sino que también se mejorará la salud del suelo.
- Reutiliza los cartones de huevos para cultivar plantas de interior y hierbas aromáticas. Este ingenioso truco no solo reducirá los residuos, sino que también proporcionará un entorno propicio para las plantas jóvenes.
- Coloca láminas de cartón bajo la superficie del suelo entre las hileras de plantas. Esto actúa como una barrera natural que detiene el crecimiento de las malas hierbas.
- Reutiliza objetos viejos como neumáticos, latas o cubos para plantar, y píntalos para darles un toque de color y crear un elemento único en tu jardín.

2. Normas

DEBERÍAS	NO DEBERÍAS
Plantar especies autóctonas para reducir el mantenimiento y mejorar el hábitat de la fauna.	Evitar plantar especies invasoras que puedan superar a las plantas autóctonas y alterar el ecosistema.



Instalar un sistema de recogida de agua de lluvia.	Regar las plantas en exceso, ya que podrías provocar un derroche de agua y dañar potencialmente las raíces.
Compostar los restos de la cocina y los desechos del jardín para obtener abono natural.	Tirar los residuos del jardín en los contenedores de basura normales; en su lugar, recíclalos adecuadamente.
Atraer insectos beneficiosos para la polinización y el control de plagas.	Podar o eliminar demasiado material vegetal, ya que esto altera el hábitat natural y puede perjudicar a insectos y aves beneficiosos.
Realizar plantaciones asociadas para repeler plagas y mejorar el suelo.	Descuidar el mantenimiento regular y la inspección del jardín en busca de signos de plagas o enfermedades que puedan propagarse y dañar las plantas.
Utilizar métodos orgánicos de control de plagas en lugar de pesticidas químicos.	Utilizar fertilizantes y pesticidas químicos sintéticos que dañen el medio ambiente y los organismos beneficiosos.
Practicar técnicas de riego eficaces, como el riego por goteo y el acolchado.	Utilizar materiales no biodegradables, como mantillos de plástico o tejidos sintéticos.
Reciclar y reutilizar materiales para reducir los residuos y añadir creatividad al jardín.	

Posible caso

Carlos está en su jardín en una tarde calurosa, disfrutando de cuidar sus queridas plantas. Empieza retirando las hojas y ramas caídas; las recoge en una gran bolsa de plástico y las tira al cubo de la basura. Mientras inspecciona sus plantas, se da cuenta de que algunas tienen plagas, por lo que coge un pesticida químico y lo aplica generosamente en las zonas afectadas. Cuando termina, riega las plantas, dejando que el agua fluya libremente por la tierra, y luego decide regar también los caminos para refrescar el jardín.



1. ¿Está Carlos cuidando su jardín de forma sostenible?
2. ¿Cuáles son las posibles consecuencias a largo plazo de las prácticas de jardinería de Carlos?
3. ¿Qué podía haber hecho de otra manera?

Ejercicio 1: Explorando plantas autóctonas

Las plantas autóctonas son la base de un jardín próspero y ecológico. En esta actividad, profundizaremos en la importancia de las plantas autóctonas y su papel esencial en la creación de un entorno de jardín sostenible y resistente.

Realiza la actividad en la Hoja de Trabajo llamada “Explorando Plantas Autóctonas.”

Primer paso: Identifica las plantas autóctonas (15 minutos)

Recopila una lista de 6 especies de plantas nativas que prosperan en tu área local. Busca imágenes de estas.

Segundo paso: Tu Planta Favorita (30 minutos)

Elige una planta de la lista que te parezca interesante y descríbela. Comparte tu elección con el grupo y explica brevemente por qué te atrae esa planta en particular.

Tercer paso: Debate grupal (15 minutos)

Habla sobre las ventajas de utilizar plantas autóctonas, como necesitar menos agua, apoyar a la fauna local y mejorar la salud del ecosistema.

Reflexiona sobre lo que has aprendido acerca de la importancia de las plantas autóctonas y cómo podemos incorporarlas a nuestras prácticas de jardinería.

Ejercicio 2: Verdadero o Falso

A continuación encontrarás diez afirmaciones sobre la jardinería sostenible. Indica si son verdaderas o falsas.

1. La jardinería sostenible se centra en prácticas ecológicas destinadas al crecimiento de las plantas, la reducción de residuos y la protección del ecosistema. (Verdadero/Falso)
2. La jardinería sostenible utiliza pesticidas químicos para asegurar que las plantas crezcan de forma sana. (Verdadero/Falso)



3. Integrar plantas autóctonas y biodiversidad puede reducir la necesidad de pesticidas químicos en el jardín. (Verdadero/Falso)
4. El riego por goteo y el acolchado son técnicas eficaces para ahorrar agua. (Verdadero/Falso)
5. El compostaje puede aumentar la resistencia del suelo frente a condiciones meteorológicas extremas. (Verdadero/Falso)
6. El tiempo de maduración del abono orgánico (compost) es el mismo, independientemente de los materiales de compostaje utilizados. (Verdadero/Falso)
7. Los insectos polinizadores como las abejas y las mariposas tienen un papel crucial en el suministro de alimentos. (Verdadero/Falso)
8. Plantar especies variadas no es importante a la hora de atraer polinizadores. (Verdadero/Falso)
9. Las técnicas de reciclaje en la jardinería sostenible contribuyen a la reducción de residuos y costes. (Verdadero/Falso)
10. Reutilizar objetos viejos en el jardín no tiene ningún impacto en la sostenibilidad. (Verdadero/Falso)



Autoevaluación

Ahora que hemos terminado este Módulo, estás preparado/a para evaluar tu aprendizaje y conocimiento de los contenidos. Por favor, puntúa cada propuesta del 1 al 5, donde 1 sea “para nada” y 5 sea “definitivamente sí”.

Por favor, medita tus respuestas y sé sincero/a. Entrega la autoevaluación rellena al moderador.

	1	2	3	4	5
1. Se lo que es la jardinería sostenible y puedo explicárselo a los demás.					
2. Entiendo la importancia de conservar agua utilizando métodos de irrigación eficientes.					
3. Entiendo por qué es importante escoger plantas autóctonas adaptadas al clima local.					
4. Soy capaz de crear un jardín apto para insectos polinizadores plantando una variedad de flores que atraigan abejas, mariposas, etc.					
5. Entiendo la importancia de despertar conciencia sobre la responsabilidad medioambiental entre los visitantes del jardín.					



Hoja de trabajo: Explorando plantas autóctonas

Primer paso: Identificar las Plantas Autóctonas

Recopila una lista de 6 especies de plantas nativas que prosperan en tu área local. Busca imágenes de estas y escribe sus nombres.

1. Nombre de la planta autóctona: _____
2. Nombre de la planta autóctona: _____
3. Nombre de la planta autóctona: _____
4. Nombre de la planta autóctona: _____
5. Nombre de la planta autóctona: _____
6. Nombre de la planta autóctona: _____

Segundo paso: Tu planta Favorita

Elige una planta de la lista que te parezca interesante. Descríbela y responde a las siguientes preguntas.

Planta autóctona elegida: _____

Escribe una breve descripción de la planta, su apariencia y cualquier peculiar característica que tenga.

Explica por qué te parece una planta interesante.



Indica una razón por la que creas que esta planta sería beneficiosa para un huerto sostenible.

Paso 3: Debate Grupal

Habla con tu grupo sobre las ventajas de utilizar plantas autóctonas. Ten en cuenta las siguientes preguntas:

1. ¿Por qué las plantas autóctonas requieren menos agua que las que no lo son?
2. ¿Cómo favorecen las plantas autóctonas a la fauna local y a la biodiversidad?
3. ¿De qué manera mejoran las plantas autóctonas la salud del ecosistema?



Ejercicio 2. Verdadero o falso. Respuestas correctas.

1. Verdadero
2. Falso
3. Verdadero
4. Verdadero
5. Verdadero
6. Falso
7. Verdadero
8. Falso
9. Verdadero
10. Falso

Referencias

- Samuel, K. (2020, 6 mayo). Lo que los jardines pueden hacer por la sostenibilidad social y medioambiental - Samuel Centre for Social Connectedness. Centro Samuel para la Conectividad Social. <https://www.socialconnectedness.org/what-gardens-can-do-for-social-and-environmental-sustainability/>
- Jardinería Sostenible. (s.f.). <https://www.missouribotanicalgarden.org/gardens-gardening/your-garden/help-for-the-home-gardener/sustainable-gardening>
- 10 maneras de ser más sostenible en tu jardín / RHS Gardening. (s.f.). Real Sociedad de Horticultura. <https://www.rhs.org.uk/gardening-for-the-environment/planet-friendly-gardening-tips>
- Russell, S. (2023, 8 febrero). 5 ideas de jardinería sostenible para la próxima temporada. Medioambiente Co. <https://environment.co/sustainable-gardening-ideas/>
- Paynter, M. (2019, 29 enero). 5 ideas de jardinería sostenible para mantener tu jardín verde. The Fill. <https://www.budgetdumpster.com/blog/5-sustainable-gardening-ideas-keep-garden-green/>



MÓDULO 6: Gestión de riesgos y atención al cliente

Información conceptual sobre el tema

En este Módulo aprenderás sobre riesgos potenciales en el jardín terapéutico. Además, también aprenderás a identificarlos, a prepararte para reducir la posibilidad de que ocurran incidentes, y cómo gestionarlos de manera que los visitantes tengan la mejor experiencia posible.

La parte preventiva de la gestión de riesgos consiste en estar preparado y en evitar que haya accidentes. A veces las cosas pueden salir mal, por lo que necesitas saber cómo manejar ese tipo de situaciones.

La atención al cliente consiste en garantizar que los clientes se sientan cómodos y seguros, y que se satisfagan sus necesidades. En el Módulo 1 aprendiste a llevar a cabo la visita, pero ¿qué ocurre cuando las cosas no salen cómo las habías planeado? Necesitarás saber qué hacer si alguien te pide descansar, ir al baño, o algo para beber. Algunas veces, cuando los visitantes no están contentos con algo, se quejarán, y tú debes saber qué hacer en estos casos.

Analicemos la **gestión de riesgos** con más detenimiento:

El **riesgo** es la probabilidad de que una persona u objeto expuesto/a a un peligro sufra daños o lesiones.

Un **peligro** es cualquier cosa que pueda:

- Causar daños o lesiones (p.ej., productos químicos, herramientas, trabajos en altura, etc.),
- Tener un efecto nocivo para la salud,
- Dañar las pertenencias de alguien u otros objetos.

Un peligro es una situación que supone un nivel de amenaza para la vida, la salud, la propiedad o el medio ambiente.

Para que alguien o algo se considere un riesgo hay que pensar en la exposición a ese peligro. Por ejemplo, el sol no suele considerarse como nocivo, pero si te expones a él sin la protección adecuada durante mucho tiempo en los calurosos días de verano, estás aumentando el riesgo de sufrir quemaduras solares o insolaciones.



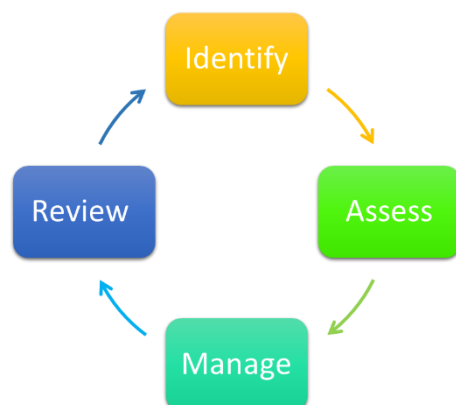
El riesgo de que ocurra algo indeseable o peligroso puede ser alto o bajo. La forma de asegurarnos de que este sea bajo se llama control de riesgos.

La **gestión de riesgos** es el proceso de identificar, valorar y controlar los distintos peligros.

Todo podría ser identificado como un riesgo, pero si viéramos la vida de esa forma, nunca saldríamos de casa, ni comeríamos ni haríamos nada. Por este motivo, necesitamos **evaluar** el nivel de riesgo que supone una situación de peligro. Para ello, necesitas pensar en la exposición a esa situación:

- ¿Cuánto tiempo?
- ¿Durante cuánto tiempo?
- ¿Con qué frecuencia?

De la misma forma, debes tener en cuenta las consecuencias de exponerse al riesgo. Los pasos básicos de la gestión de riesgos son:



La importancia de la gestión de riesgos radica en garantizar la seguridad física y emocional de los visitantes (clientes), entendiendo por **seguridad** el estar libre de daños o lesiones, peligros, accidentes, abusos y situaciones difíciles.

Para que el jardín terapéutico sea un lugar seguro y se realicen actividades que garanticen esa seguridad, hay que pensar en el bienestar y seguir los pasos del proceso de gestión de riesgos.

PROCESO DE GESTIÓN DE RIESGOS



1	Identificación	Toma conciencia de los posibles peligros. Localiza y documenta los riesgos y peligros.
2	Evaluación	Evalúa el grado de exposición al peligro y sus consecuencias.
3	Gestión	a) Prepara el área / equipamiento / actividades
		b) Prepárate para afrontar el incidente
		c) Gestiona el incidente
		d) Medidas a tomar tras del incidente
4	Revisión	Realiza los cambios/ mejoras necesarios

Un ejemplo de este Proceso de Gestión de Riesgos es:

IDENTIFICACIÓN: Paseando por el jardín, vemos un rastrillo en el suelo, lo que podría suponer un peligro de caída.

EVALUACIÓN: Analizamos lo que podría ocurrir si alguien pisa accidentalmente el rastrillo y se hace daño.

GESTIÓN:

a) Aseguramos la zona: Retiramos el rastrillo del camino.

b) Nos preparamos para gestionar el problema: Informamos a todos sobre el rastrillo y les pedimos que tengan cuidado al caminar.

c) Gestionamos el accidente: Si alguien resulta herido por el rastrillo o por cualquier otro factor, le ayudamos inmediatamente y le proporcionamos primeros auxilios si es necesario.

d) Intentamos mejorar: Tras el incidente, anotamos lo ocurrido, pensamos en cómo lo hemos manejado y vemos si hay alguna forma de hacer la actividad de manera más segura en el futuro.

REVISIÓN: A partir de esta situación, pensamos qué podemos cambiar o hacer mejor la próxima vez. Por ejemplo, podríamos hablar con los compañeros y pedirles que guarden las herramientas en un lugar designado y que comprueben los caminos más a menudo



para asegurarse de que están libres de cualquier cosa que pueda causar accidentes, como herramientas u otros objetos.

¿Quiénes son los visitantes?

Los visitantes pueden ser de cualquier edad, por lo que existen diferentes riesgos asociados a los distintos grupos de edad.

Los visitantes pueden tener dificultades físicas, sensoriales, psicológicas o cognitivas, y cada una de ellas puede presentar riesgos diferentes.

Los visitantes pueden tener dificultades reales o aparentes, y es necesario ser consciente de ellas.

La seguridad y el bienestar de los visitantes es muy importante, por lo que debemos ser flexibles y adaptarnos a sus distintas necesidades. Es posible que tengas que prepararte de forma diferente para los distintos grupos de visitantes pero, si lo haces bien, todo irá según lo previsto.

En el siguiente cuadro encontrarás algunas normas que debes seguir (o evitar) a la hora de prepararte para recibir a tus visitantes y garantizar la seguridad.

Normas

DEBERÍAS	NO DEBERÍAS
Identificar y enumerar los posibles riesgos y peligros del jardín; comprueba los elementos de la lista antes de cada visita.	Asumir que el jardín es seguro.
Comprobar los factores relacionados con edificios y estructuras. ¿Están las puertas desbloqueadas y funcionan correctamente?	Dejar la puerta de entrada abierta al final del día.
Saber qué hacer en caso de avería eléctrica o incendio. En caso de lo segundo, evacúa el grupo inmediatamente y llama a un profesor/instructor responsable.	Gestionar el problema tú solo. Permitir que los visitantes fumen o usen mecheros.
Comprobar que no haya ramas caídas, piedras u otros objetos con los que os podáis tropezar.	Dejar herramientas que puedan ser peligrosas tiradas por el jardín.



	<p>Dejar abonos, pulverizadores u otros productos químicos en lugares accesibles.</p> <p>Dejar la limpieza del huerto para el día siguiente, ya que es posible que no tengas tiempo antes de que empiece la visita guiada.</p>
Comprobar el equipo y los materiales que van a utilizar los visitantes.	Dejar herramientas rotas en la zona de jardinería. Retíralas y envíalas para su mantenimiento o sustitución.
Proporcionar instrucciones claras sobre el uso correcto de las herramientas, si se utilizan.	Permitir que los niños usen herramientas peligrosas.
Informarte previamente de las necesidades del grupo para preparar la actividad adecuadamente.	<p>Pasar por alto la necesidad de una supervisión adecuada, especialmente con niños o personas vulnerables.</p> <p>Permitir que los visitantes corran o tengan comportamientos imprudentes.</p> <p>Conducir al grupo por zonas inaccesibles del jardín si hay un visitante con movilidad reducida.</p>
Informar previamente a los visitantes sobre el uso de ropa y calzado adecuados para la visita.	Exponer a los visitantes a condiciones inadecuadas.
<p>Estar atento a las señales de mal tiempo o condiciones peligrosas.</p> <p>Asegurarte de que todo el grupo esté a la sombra si hace calor.</p>	Seguir el programa paso a paso si las condiciones no permiten hacerlo.
Si un visitante se altera, sugiérele que vaya a una zona más privada o de relajación.	Ignorar a un visitante que se ponga nervioso o empiece a quejarse; resuelve el problema antes de que se te vaya de las manos.



Enseñar a los visitantes dónde deben lavarse la tierra de las manos antes de comer y beber, y antes de salir del huerto.	Descuidar las normas de higiene para los visitantes. Permitir que los visitantes toquen o consuman plantas o frutas.
Asegurarte de que haya un botiquín de primeros auxilios en el jardín.	Encargarte tú solo de las lesiones; llama a un profesor/instructor responsable o a una enfermera, si están disponibles.
Asegurarte de que los números de teléfono de contactos de emergencia estén escritos en algún sitio.	Intentar solucionar todos los problemas que se presenten.

1^{er} Posible Caso

Melisa está enseñando el Jardín Terapéutico a un grupo de visitantes de un centro comunitario del barrio. Está soleado y hace calor, pero los visitantes no se han preparado para ello, ya que no llevan sombreros ni gafas de sol. Melisa les muestra el jardín como de costumbre y se detiene junto a los parterres (que están colocados en un espacio donde da mucho el sol) para hablar sobre la historia y los usos del jardín. Sin embargo, unos minutos más tarde, una de las visitantes dice que se encuentra mal, y Melissa la lleva a un banco a la sombra y le ofrece agua. En ese momento, Melissa sugiere que todos los demás miembros del grupo busquen una zona a la sombra para evitar una exposición prolongada al sol.

Preguntas:

- e) ¿Cuál puede ser la causa del malestar de la visitante?
- f) ¿Tomó Melisa todas las precauciones para que los visitantes estuvieran seguros y cómodos?
- g) ¿Qué puede hacer Melisa para prevenir que ocurra una situación similar a esta?

2^o Posible Caso

Juan está enseñando el jardín terapéutico a un grupo de alumnos de un instituto local, cuando ve que una persona está intentando utilizar unas tijeras de podar de forma incorrecta e arriesgada. Entonces, le quita las tijeras al visitante y le explica cómo utilizarlas correctamente,



recordando a todos que deben llevar guantes protectores. Juan vigila al grupo para asegurarse de que no corren peligro y les recuerda que deben seguir las normas durante la visita.

Preguntas:

- h) ¿Cómo podría haber evitado Juan la situación de peligro que se produjo con el uso indebido de las tijeras de podar?
- i) ¿Qué medidas podría haber tomado Juan para identificar y abordar los riesgos potenciales en el jardín terapéutico?

Ejercicio 1: Practica la identificación de posibles peligros y riesgos en el jardín.

Actividad	Tiempo	Descripción
Identificación de riesgos y peligros	40 minutos	<p>El instructor coloca algunos objetos potencialmente peligrosos (o fotos de objetos o situaciones que podrían darse) en distintos lugares del jardín. Después, pide a los estudiantes que recorran el jardín, que comprueben todas las zonas y traten de localizar los distintos peligros. Además, deben escribir sus conclusiones en una lista, acompañadas de una breve evaluación de los riesgos detectados. Estas se presentarán a todo el grupo y se debatirán las posibles soluciones o acciones preventivas.</p> <p>Utiliza la Hoja de Trabajo 1</p>

Ejercicio 2: Evaluación de conocimientos.

Activity	Time	Description
Seguridad en el jardín. Preguntas de verdadero o falso	30 minutos	<p>El instructor imprime la "Hoja de Trabajo 2. Seguridad en el jardín. Verdadero o falso" para cada alumno y les pide que rodeen con un círculo la respuesta correcta. Como alternativa, el instructor puede leer cada afirmación y pedir a los alumnos que respondan (el uso de fotos</p>



		puede ser útil para algunos alumnos). En función de las respuestas obtenidas, es posible que el instructor tenga que profundizar en algunos de los temas para asegurarse de que los alumnos lo han entendido.
--	--	---

SEGURIDAD EN EL JARDÍN

Hoja de Trabajo 1. Identificación de peligros y riesgos.

Los posibles peligros que puede presentar el jardín:

Nombre	Evaluación de los riesgos



Hoja de Trabajo 2. Seguridad en el jardín. Verdadero o falso

Lee las siguientes afirmaciones. Marca con un círculo si son VERDADERAS o FALSAS.

1.	Los visitantes pueden comer las plantas y frutas que vean por el jardín.	VERDADERO	FALSO
2.	Es importante comprobar si hay alguna rama, piedras u otros objetos por el suelo para que no se tropiecen los visitantes.	VERDADERO	FALSO
3.	Los niños pueden cortar ramas y jugar con ellas.	VERDADERO	FALSO
4.	Los niños pueden jugar al balón en las zonas del jardín donde hay parterres de plantas.	VERDADERO	FALSO
5.	Las herramientas deben guardarse en un lugar seguro antes de cada visita.	VERDADERO	FALSO
6.	Si un cliente se cae y se hace daño, llama a una profesora o a un instructor para que se haga cargo de curarle.	VERDADERO	FALSO
7.	Los niños pueden correr en el jardín.	VERDADERO	FALSO
8.	Si empieza a llover, continúa hasta que termines la visita.	VERDADERO	FALSO
9.	Si se realizan obras en el jardín, deben estar claramente señalizadas, y los visitantes no deben acceder a ellas.	VERDADERO	FALSO
10.	Los niños no necesitan supervisión.	VERDADERO	FALSO
11.	En los días más calurosos, las actividades deberían llevarse a cabo en zonas de sombra.	VERDADERO	FALSO
12.	Si no hay suficientes herramientas en buen estado, está permitido utilizar aquellas que estén rotas.	VERDADERO	FALSO
13.	Siempre debe haber un botiquín de primeros auxilios cerca del jardín.	VERDADERO	FALSO



1. Autoevaluación

Ahora que hemos terminado este Módulo, estás preparado/a para evaluar tu aprendizaje y conocimiento de los contenidos. Por favor, puntúa cada propuesta del 1 al 5, donde 1 sea “para nada” y 5 sea “definitivamente sí”.

Por favor, medita tus respuestas y sé sincero/a. Entrega la autoevaluación rellena al moderador.

	1	2	3	4	5
1. Se lo que hacer cuando un visitante no se encuentra bien durante la visita al jardín.					
2. Puedo nombrar 5 posibles peligros del jardín.					
3. Entiendo por qué es importante ser consciente de los riesgos que puedan presentarse en el jardín y qué hacer si algo sale mal.					
4. Puedo nombrar 3 grupos distintos de visitantes que puedan correr más riesgo en el jardín.					
5. Entiendo la importancia de informar a los visitantes a cerca de riesgos potenciales.					



Ejercicio 2. Seguridad en el jardín. Verdadero o falso. Respuestas correctas

1.	FALSO
2.	VERDADERO
3.	VERDADERO
4.	FALSO
5.	VERDADERO
6.	VERDADERO
7.	FALSO
8.	FALSO
9.	VERDADERO
10.	FALSO
11.	VERDADERO
12.	FALSO
13.	VERDADERO

Referencias

Definición de Peligros y Riesgos. (2022, 26 agosto). safetysection.com.